

Waarom gezond water en robuuste waternatuur van waarde zijn, voor planten en dieren én voor mensen

Bouwstenen voor een nieuw verhaal over de Programmatische Aanpak
Grote Wateren, met speciale aandacht voor de baten voor mensen



Renske Postma
2 juni 2025

MET de kracht van taal
ANDERE
WOORDEN

Inhoud

Samenvatting	4
1 Inleiding	6
1.1 Aanleiding: we moeten het PAGW-verhaal verbreden en mensgerichter maken	6
1.2 Doel: bouwstenen voor een nieuw verhaal	6
1.3 Totstandkoming	7
2 Tips voor de communicatie over PAGW-projecten	8
2.1 Communiceer over ethische én economische belangen	8
2.2 Wees inspirerend, mensgericht en verbindend	8
2.3 Spreek de taal van de ander	10
3 Feitelijke welzijnseffecten van gezond water en goede natuur: literatuurverkenning	12
3.1 Financiële sector	12
3.2 Drinkwater	15
3.3 Gezondheid, zorg en welzijn	16
3.4 Woningbouw	17
3.5 Toerisme en recreatie	18
3.6 Landbouw en voedsel	19
3.7 Visserij	20
3.8 Veiligheid en extreem weer	21
3.9 Vestigingsklimaat	21
4 Het belang van de PAGW op verschillende schaalniveaus: (inter)nationaal, regionaal en lokaal	23
4.1 Op de schaal van het landelijke PAGW-programma	23
4.2 Op de schaal van een groot watersysteem	25
4.3 Op de schaal van een PAGW-project	25
5 Naar een nieuw PAGW-verhaal	27
Bijlage 1 Voorbeeld van een nieuw verhaal over het PAGW-programma	29
Bijlage 2 Voorbeeld van een nieuw verhaal over een PAGW-watersysteem of PAGW-project	32

Samenvatting

Schoon en gezond water: het is een van de meest basale voorwaarden om te kunnen leven. Dat geldt ook voor goede en veerkrachtige natuur. We hebben op aarde een unieke situatie met miljoenen soorten planten en dieren. Een wonder om te koesteren. Dankzij schoon en gezond water en die enorme soortenrijkdom hebben we als mens voedsel, bouwmaterialen, medicijnen en bescherming tegen stortbuien en hitte. Zonder schoon water en natuur zouden mensen hier niet kunnen leven.

Daarom investeert het Rijk in gezond water en natuur. Met de Programmatische Aanpak Grote Wateren (PAGW) verbeteren de ministeries van Infrastructuur en Waterstaat (IenW) en Landbouw, Visserij, Voedselzekerheid en Natuur (LVVN) de ecologische waterkwaliteit en de natuur van de Waddenzee, het IJsselmeergebied, de grote rivieren en de zuidwestelijke delta.

Met de ingrepen van de PAGW verandert de woon- en werkomgeving van mensen. Daarom is het essentieel goed te vertellen waarom de ingrepen belangrijk zijn, voor het behoud van de unieke soortenrijkdom en voor het welzijn en de welvaart van mensen. Dat verhaal moeten

we op drie niveaus kunnen vertellen: op landelijk niveau over het hele programma, op het niveau van een groot water en op het niveau van een concreet PAGW-project.

Naar een nieuw verhaal over de PAGW

Het verhaal over het belang van schoon water en veerkrachtige natuur is de afgelopen jaren niet goed genoeg voor het voetlicht gebracht. De nadruk lag op wettelijke eisen en technische berekeningen, maar dit soort instrumenten zijn geen doel op zich. Dat leidde soms tot onbegrip bij bewoners, bedrijven en bestuurders: het werd niet duidelijk welk belang de maatregelen dienden.



Het PAGW-programmateam van de drie uitvoerende organisaties (Rijkwaterstaat, RVO en Staatsbosbeheer) hebben daarom gevraagd naar bouwstenen voor een beter verhaal. Het echte belang gaat over de waarde van de PAGW in de volle breedte, voor planten, dieren én mensen. Dit rapport geeft bouwstenen om dat verhaal uit te dragen:

- tips voor de communicatie over de PAGW in het algemeen
- feitelijke informatie over de waarde van schoon water en natuur voor mensen
- het belang van de PAGW op verschillende schaalniveaus

- voorbeeld van een nieuw verhaal over de PAGW op landelijk niveau en op het niveau van een groot water of project

Waarde van schoon water en veerkrachtige natuur voor mensen

Mensen hebben op allerlei manieren baat bij schoon water en veerkrachtige natuur. Met een literatuuronderzoek zijn feitelijke en onderbouwde baten in beeld gebracht voor negen sectoren:

Sector	Baten van goede waterkwaliteit en natuur voor de betreffende sector
Financiële sector	Vermindering van financiële risico's: een groot deel van de economie en de bedrijven loopt risico's als de biodiversiteit sterk afneemt. Verlies van biodiversiteit staat wereldwijd in de top 5 van grootste economische risico's.
Drinkwater	Goede waterkwaliteit maakt drinkwaterbereiding goedkoper en makkelijker. Als een waterwin-gebied ook een natuurfunctie heeft, is dat bovendien een waarborg voor goede bescherming van de waterkwaliteit.
Gezondheid, zorg en welzijn	Positieve effecten op de fysieke en mentale gezondheid van mensen en de tevredenheid over de woonomgeving.
Woningbouw	Hogere vastgoedwaarde en meer woongenot van bewoners.
Toerisme en recreatie	Aantrekkelijke, gevarieerde en verkeersveilige omgeving voor wandelaars, fietsers en waterrecreanten.
Landbouw en voedsel	Goede waterkwaliteit voor gewassen, aanwezigheid van bestuivers en natuurlijke plaagbestrijders, natuurlijke 'genenbank' voor voedselgewassen, het reguleren van het klimaat en het opvangen van extreme droogte en wateroverlast.
Visserij	Gezond water, zoet- zoutovergangen en natuurlijke leefgebieden voor vissen.
Veiligheid en extreem weer	<i>Nature based solutions</i> : water- en natuurgebieden kunnen bescherming bieden tegen hoge waterstanden en extreem weer.
Vestigingsklimaat	Bovenstaande baten voor bedrijven (onder andere waterkwaliteit en bescherming tegen overstromingen en extreem weer) en voor het welbevinden van werknemers (onder andere gezondheid, woonomgeving en recreatiemogelijkheden).

De taal van de ander

In de communicatie over de PAGW met de omgeving en met andere sectoren is het essentieel om herkenbare, toegankelijke en verbindende taal te spreken. Buiten de Haagse wereld scheidt het gebruik van beleidsjargon afstand; het kan zelfs achterdocht wekken. Daarom is het aan te bevelen om een term als 'ecologische waterkwaliteit' in de communicatie over een concreet PAGW-project te vervangen door bijvoorbeeld gezond water. Ook is het aan te bevelen de naam van het programma te vervangen door een naam die een beeld oproept bij wat het programma daadwerkelijk doet, bijvoorbeeld Programma Aanpak Gezonde Wateren.

De literatuur over de baten van schoon water en natuur voor andere sectoren heeft ook inzicht gegeven in de woorden en de taal die deze sectoren zelf hanteren. Kennis daarvan is relevant om in gesprek te gaan met deze sectoren over de waarde van de PAGW en om de maatschappelijke waarde van PAGW-projecten verder te vergroten. Dit rapport geeft voor de negen sectoren een overzicht van relevante woorden en taal.

1 Inleiding

Gezond water en veerkrachtige natuur zijn een levensvoorwaarde, voor planten en dieren én voor mensen. Daarom investeert het Rijk in de ecologische waterkwaliteit en natuur van de Waddenzee, het IJsselmeergebied, de grote rivieren en de Zuidwestelijke Delta. Dat gebeurt met de Programmatische Aanpak Grote Wateren (PAGW).

Inmiddels is er enkele jaren ervaring met PAGW-projecten. Door zo'n project verandert de bekende leef- en werkomgeving van omwonenden en bedrijven, soms ingrijpend. Project- en omgevingsmanagers vinden het niet altijd gemakkelijk om te vertellen waarom dat nodig is en wat we eraan hebben. Vooral de positieve effecten voor mensen blijven vaak onderbelicht, terwijl de omgeving wel negatieve effecten inbrengt. Daarom wil het landelijk PAGW-team de brede welzijns- en welvaartseffecten voor mensen een betere plaats geven in het PAGW-verhaal.

1.1 Aanleiding: we moeten het PAGW-verhaal verbreden en mensgerichter maken

Wetten en berekeningen overtuigen niet

De afgelopen jaren heeft de PAGW veel aandacht besteed aan een gedegen ecologische onderbouwing van de benodigde verbetering van de natuur en de waterkwaliteit: welke inzet is nodig om de biodiversiteit van de grote wateren te behouden en te vergroten, zoals bedoeld met de Europese Kaderrichtlijn Water en de Vogel- en Habitatrichtlijn? Welke soorten en leefgebieden horen hier thuis en in welke mate?

Daarmee is de onderbouwing vooral juridisch en eco-technisch: dit project móet, want dat volgt uit wetten en richtlijnen, en berekeningen tonen aan dat hier zoveel vogels en zoveel hectares nodig zijn. Het lijkt alsof daar geen spelt tussen te krijgen is, maar wetten en berekeningen overtuigen pas als het grote achterliggende doel helder en overtuigend is.

Van levensbelang, ook voor mensen

Waar het in de PAGW echt om gaat is dat goede waterkwaliteit en waternatuur van levensbelang zijn, voor planten en dieren én voor mensen. Ook wij mensen zijn voor ons voortbestaan afhankelijk van gezond water en natuur: voor zuurstof, drinkwater, onze voedselvoorziening, medicijnen, de productie van allerlei goederen en onze fysieke en mentale gezondheid.

De PAGW wil de communicatie over het programma als geheel en over de afzonderlijke projecten mensgerichter maken en de baten van gezond water en goede natuur voor mensen beter in beeld brengen.

1.2 Doel: bouwstenen voor een nieuw verhaal

Dit rapport geeft bouwstenen om het belang van goede waterkwaliteit en natuur in zijn volle breedte over te dragen in de communicatie over de PAGW, met name ook het belang voor het welzijn en de welvaart van mensen.

Dit zijn de bouwstenen voor dit nieuwe verhaal:

- Algemene tips voor de communicatie over het belang van gezond water en natuur, met speciale aandacht voor de taal van de ander
- Feitelijke baten van gezond water en natuur voor mensen, op basis van literatuur
- De baten van de PAGW op drie niveaus: landelijk, per groot water en per project

Met deze bouwstenen kan een beleidsadviseur of omgevingsmanager een verhaal maken over het echte belang van de PAGW. De bijlagen 1 en 2 bieden een kapstok voor zo'n verhaal, voor het programma als geheel (bijlage 1) en voor een groot water of concreet PAGW-project (bijlagen 2).

Waar begint je verhaal?

Veel PAGW-presentaties starten bij de wet, de normen en de doelen. En met berekeningen van de hectares en soorten die daarvoor noodzakelijk zijn. Daarmee blijft het echte belang buiten beschouwing. De wet is tenslotte geen doel op zich, maar een middel: we willen schoon water en goede natuur, omdat dit een voorwaarde is voor al het leven op aarde, ook voor onszelf. Als dit belang niet expliciet belicht wordt, is het lastig om de noodzaak van een ingreep te onderbouwen. Voor normen en doelen is er dan geen voedingsbodem. Het nieuwe verhaal begint daarom bij het begin. Bij het levensbelang. Voor planten, dieren én mensen.

1.3 Totstandkoming

Dit document is het resultaat van een zoektocht naar ontbrekende schakels in de communicatie over PAGW-projecten. Deze zoektocht is ingevuld met drie activiteiten:

1. Interviews:

- met omgevingsmanagers van PAGW-projecten, over ervaringen met de communicatie over deze projecten en ideeën om het verhaal beter te kunnen vertellen
- met vertegenwoordigers van sectoren die raakvlakken hebben met PAGW-projecten, over de kansen en bedreigingen die ze zien

2. Literatuuronderzoek:

- over de feitelijke baten van gezond water en goede natuur voor het welzijn en de welvaart van mensen, toegespitst op verschillende sectoren
- de woorden en de taal van deze sectoren die deze baten op een herkenbare manier uitdrukken

3. Goed gesprek met het begeleidingsteam van de PAGW:

hoe kunnen we deze uitkomsten benutten om het belang van de PAGW beter voor het voetlicht te brengen.



2 Tips voor de communicatie over PAGW-projecten

Hoe kunnen we het belang van PAGW-projecten beter vertellen? Dit hoofdstuk geeft een aantal tips. Ze zijn gebaseerd op wetenschappelijk onderzoek, interviews met omgevingsmanagers en partijen die raakvlakken hebben met de PAGW en literatuuronderzoek naar de baten van de PAGW voor het brede welzijn van mensen.

2.1 Communiceer over ethische én economische belangen

Als ergens een ingreep voor de waterkwaliteit of natuur nodig is, kun je de noodzaak daarvan met verschillende argumenten onderbouwen. BESAFE, een groot Europees project om de biodiversiteit te verbeteren, heeft onderzocht welke argumenten mensen op lokaal en regionaal niveau relevant vinden. Dat blijkt een combinatie van ethische/morele en economische argumenten te zijn: de meeste mensen vinden het belangrijk om de biodiversiteit te behouden vanwege de intrinsieke waarde van natuur én omdat biodiversiteit bijdraagt aan ons eigen welzijn en de economie. BESAFE constateert dat in de praktijk de nadruk in de communicatie meestal ligt op de ethische en morele argumenten. Ook in de communicatie over de PAGW-projecten is dit het geval.

Een vervolgonderzoek van BESAFE biedt adviezen voor een betere onderbouwing van de biodiversiteitsprojecten. Deze adviezen lijken ook van toepassing op PAGW-projecten:

- Top down-doelen voor bescherming van gebieden en soorten zijn belangrijk, maar niet genoeg.
- Belicht het brede scala aan argumenten, zowel de economische als de ethische en morele.
- Laat zien dat deze argumenten verschillende sectoren verbinden (bijvoorbeeld het belang voor landbouw, water, energie, verstedelijking).
- Werk bottom up op lokale schaal: betrek alle belanghebbenden actief in het proces en werk met gezamenlijk gedragen oplossingen.
- Houd rekening met verschillende beweegredenen: door het economische belang sterk te benadrukken verlies je mensen die zich vooral door ethische overwegingen laten leiden en vice versa.
- Positieve argumenten zijn vaak krachtiger dan negatieve argumenten (bedreigingen, verlies).

Een voorbeeld is de video van Minute Earth die met een paar concrete voorbeelden laat zien dat biodiversiteit direct verband houdt met de economie:

- Gemengde bossen leveren 35% meer hout op dan bossen die uit één soort boom bestaan.

- Met een grote variatie aan bestuivende insecten is de kans op een goede oogst van fruitdragende gewassen groter.
- Hoe meer gif-etende microben er zijn in onze meren en rivieren, hoe meer vervuiling ze op kunnen ruimen en hoe groter de besparing op dure zuivering.

Meer informatie vind je in deze bronnen:

- **How to argue for biodiversity conservation more effectively (BESAFE, 2015):** https://arquivo.pt/way-back/20170610103624mp_/http://www.besafe-project.net/img/uplf/BESAFE_brochure_online_18.pdf
- **De waarde van biodiversiteit (website WUR):** <https://weblog.wur.nl/uitgelicht/de-waarde-van-biodiversiteit/>
- **Why biodiversity is good for the economy (Minute Earth, 2016):** [Why biodiversity is good for the economy](https://www.youtube.com/watch?v=103624mp_/http://www.besafe-project.net/img/uplf/BESAFE_brochure_online_18.pdf)

2.2 Wees inspirerend, mensgericht en verbindend

Begin 2025 zijn interviews gehouden over de mogelijke bijdragen van PAGW-projecten aan het welzijn van mensen in brede zin, de kansen voor oplossingen die ook bijdragen aan andere sectoren en wat dat vraagt in het omgevingsmanagement. De geïnterviewden waren omgevingsmanagers van PAGW-projecten en vertegenwoordigers van andere sectoren die raakvlakken met deze projecten (kunnen) hebben.

De aandachtspunten voor de communicatie over PAGW-projecten die uit deze interviews naar voren gekomen, zijn hieronder samengevat.

Algemene aandachtspunten voor de communicatie

Als het PAGW-programma de aanleiding is om met de omgeving in gesprek te gaan, helpt het als het programma een duidelijke en inspirerende naam heeft. Programmatische Aanpak Grote Wateren straalt niet uit waar het over gaat; de nadruk ligt op de organisatievorm (programmatisch) en die is voor betrokkenen rond een project niet relevant. Kies een nieuwe, inspirerende naam

voor het programma PAGW of, als dat niet mogelijk is, een 'subtitel', motto of werknaam. Ook helpt het in de communicatie om toegankelijke woorden te hanteren. Spreek bijvoorbeeld liever over goede waterkwaliteit of gezond water dan over 'ecologische waterkwaliteit'. **Paragraaf 2.3** gaat hier verder op in.

Geef als onderbouwing voor een water- en natuurproject nooit (alleen): het moet van Den Haag, de EU of de wet. Dat is niet inspirerend en overtuigend en straalt niet uit dat je het zelf echt relevant vindt. Het maakt bovendien anti-gevoelens tegen Den Haag, de EU of de wet los. Beleid en wetgeving zijn instrumenten om een achterliggend doel te bereiken, geen doel op zich. De onderbouwing is ook niet (alleen) het natuurdoel uitgedrukt in aantallen vogels of hectares. Ook dat is een instrument om een achterliggend doel te bereiken. Laat in plaats daarvan zien waarom het project belangrijk is voor de bijzondere natuur van de regio en voor de mensen in de omgeving (zie hieronder bij Verbinding met omwonenden). **Hoofdstuk 5** en **Bijlage 1** geven een kapstok voor zo'n verhaal.

Omgevingsmanagers worden vaak geconfronteerd met kritische en zelfs polariserende vragen, vooral als een natuurproject ten koste gaat van landbouwgrond. Help de omgevingsmanagers met een heldere set antwoorden op vaak gestelde en voorspelbare vragen.

Laat zien hoe ze polariserende vragen kunnen omzetten in objectieve vragen en geef daar nuchtere, objectieve en eerlijke antwoorden bij. Daarmee krijgt ook de 'zwijgende middengroep' redelijke argumenten om tegenwicht te bieden in gesprekken met hun omgeving. Hoofdstuk 6 geeft een aanzet voor zo'n set vragen en antwoorden.

Inspirerend verhaal

Omgevingsmanagers die in gesprek gaan met omwonenden en ondernemers rond het project moeten een begrijpelijk, inspirerend en aansprekend verhaal kunnen vertellen. Dat kan geen standaardverhaal zijn; iedere omgevingsmanager moet het verhaal vertellen zoals het bij zijn of haar stijl past en passend bij het doel, doelgroep en de context.

Berekeningen van hectares, aantallen vogels en wettelijke doelen zijn abstract en afstandelijk en maken mensen niet warm voor een project. Breng het verhaal dichtbij en maak het concreet. Laat bijvoorbeeld zien hoe de projectomgeving er op de betreffende plaats twee generaties terug uitzag (het landschap van je grootouders), hoe het er nu uitziet en wat dat betekent heeft voor planten en dieren. Vertel hoe het PAGW-project past bij de streek en de geschiedenis en wat het oplevert voor de natuur én voor omwonenden. De lokale streekvereniging kan daarbij helpen.



Leg goed uit waarom het project precies op deze plek moet komen. Meestal komt de locatie voor het natuurdoel niet zo nauw: het zou ook een paar kilometer verderop kunnen of aan de andere kant van de rivier. Wel kun je laten zien dat planten en dieren een ketting van leefgebieden nodig hebben op afstanden die ze kunnen overbruggen en dat om die reden in de omgeving van het project iets extra's nodig is. En dan zijn er vervolgens vaak niet zoveel mogelijkheden en kom je snel uit op een specifieke locatie, bijvoorbeeld waar al natuur of buitendijkse ruimte is en waar nieuwe natuur zo min mogelijk gevolgen heeft voor ander gebruik. In sommige gevallen is een locatie wel heel specifiek te onderbouwen, bijvoorbeeld als het om een vispassage in een waterloop gaat of om een verbinding tussen een bestaand natuurgebied en het aangrenzende water.

Verbinding met omwonenden

Omwonenden willen vaak weten of het nieuwe project gevolgen heeft voor hun dagelijkse routine: waar kan ik straks mijn hond uitlaten, een ommetje maken, hardlopen, mijn kinderen veilig laten spelen? Hoe verandert mijn uitzicht? Deze zaken vinden ze vaak belangrijker dan de ecologische onderbouwing. In veel gevallen kan het project deze dagelijkse omgang met het gebied aantrekkelijker maken. Het is belangrijk om dat mee te nemen in het verhaal: het blijft óók de leefomgeving van de mensen. Voorwaarde is wel dat je ruimte kan bieden om de natuur (deels) toegankelijk te maken. Nog mooier is het als er ruimte (en geld) is voor integrale gebiedsontwikkeling, zodat het gebied als geheel een impuls krijgt.

Omgevingsmanagers ervaren dat natuurorganisaties niet altijd actief meehelpen om het gedachtegoed van de PAGW uit te dragen. Realiseer je dat de beoogd terreinbeheerder ook belanghebbende in het proces is. Natuurorganisaties en agrariërs kunnen elkaars concurrent zijn als voor het project landbouwgrond nodig is. Dat maakt de positie van de natuurorganisatie complex. Het is essentieel dat de partij is die het belang van de PAGW vertegenwoordigt en uitdraagt op informatieavonden goed vertegenwoordigd is, bijvoorbeeld de verantwoordelijke overheid in combinatie met een onafhankelijk bureau. De lokale historische vereniging of Heemkundekring kan bijdragen door te laten zien hoe het plan aansluit bij hoe het gebied er in het verleden uitzag en welke planten en dieren er toen waren.

Verbinding met andere sectoren

PAGW-maatregelen gaan soms ten koste van bestaand gebruik in het gebied, bijvoorbeeld bestaand landbouwkundig gebruik. De nieuwe natuur kan ook kansen bieden voor nieuw of aangepast gebruik. Raakvlakken zijn er vooral met landbouw, drinkwaterwinning en recreatie:

Landbouw

Als in het project extra natuurareaal voorzien is, gaat dat vaak om bestaand landbouwareaal. Dat kan spanning geven met de bestaande grondgebruiker. Een boer die tegen zijn zin zijn land dreigt te verliezen, zal niet snel enthousiast worden voor het project. De inzet moet zijn dat iedereen er goed of zelfs beter uitkomt. Dat kan met goede compensatie, maar ook op andere manieren. Ga bijvoorbeeld samen op zoek naar gezamenlijke belangen, zoals opvang van te veel water, vasthouden van zoet water of betere waterkwaliteit. Nieuwe kansen kunnen in beeld komen door 'de koek' groter te maken: kijk of je voor iedereen meer winst kunt boeken door andere wensen en/of locaties erbij te betrekken. Ook kun je bekijken of boeren een nieuwe rol in het landschap en de natuur kunnen vervullen.

Drinkwater

Nederland heeft meer drinkwater nodig. Drinkwaterbedrijven zijn daarom naarstig op zoek naar nieuwe innamepunten. Innamepunten laten zich goed combineren met nieuwe natuur: de natuurfunctie biedt bescherming tegen verontreinigende activiteiten. Natuurlijke oevers kunnen bovendien bijdragen aan de waterzuivering. In het rivierengebied liggen al verschillende drinkwaterwinningen in natuurlijke oevers. In het IJsselmeer is een 'klimaatbuffer' gepland met een natuurlijke moeraszone die bijdraagt aan de ecologische waterkwaliteit van het IJsselmeer en aan natuurlijke zuivering voor de drinkwaterwinning.

Recreatie

Nederland heeft behoefte aan meer mogelijkheden voor groene recreatie. De bestaande natuur- en recreatiegebieden zijn zo vol dat recreatie in toenemende mate kwetsbare natuur verstoort. En het aantal recreanten neemt alleen maar toe. Het Manifest voor Levende Rivieren van WNF en ANWB laat zien hoe natuur en recreatie te combineren zijn. Door nieuwe natuur (deels) open te stellen voor recreanten, wordt het gebied doorgaans veel toegankelijker dan bijvoorbeeld het bestaande landbouwgebied waar meestal een hek eromheen staat.

2.3 Spreek de taal van de ander

Jargon

Taal doet ertoe in de communicatie over de PAGW. Binnen de wereld van het Rijk een andere overheden kan jargon heel functioneel zijn, bijvoorbeeld als het gaat om gedeeld woordgebruik over verantwoordelijkheden, bevoegdheden en doelen. Buiten deze wereld scheidt het gebruik van jargon vaak afstand. Met jargon krijgen woorden vaak heel specifieke, veelal abstracte betekenissen. Het gebruik van jargon maakt het vertellen van een inspirerend verhaal en contact met omwonenden en andere belanghebbenden moeilijker.

Ecologische waterkwaliteit of schoon water

Een voorbeeld van jargon is 'ecologische waterkwaliteit'. In de PAGW maakt het Rijk gebruik van deze term uit de Kaderrichtlijn Water, omdat het ministerie van Infrastructuur en Waterstaat voor dit specifieke onderdeel van de natuur in de grote wateren een beleidsmatige verantwoordelijkheid heeft, terwijl natuur in het algemeen de beleidsverantwoordelijkheid van het ministerie van Landbouw, Visserij, Voedselzekerheid en Natuur is. In de onderlinge communicatie tussen de ministeries is dit functioneel gebruik van jargon. Buiten deze wereld is de term ecologische waterkwaliteit onduidelijk en onnodig ingewikkeld. Het verdient aanbeveling om in de communicatie met andere partijen toegankelijke termen te gebruiken die een helder beeld oproepen, bijvoorbeeld gewoon waterkwaliteit of schoon water. Waternatuur kan een woord zijn om het samenspel van de ecologische waterkwaliteit en natuur aan te duiden.

Een vorm van jargon is de naam van het PAGW-programma: Programmatische Aanpak Grote Wateren. Deze naam duidt met vrij ingewikkelde woorden de organisatievorm van het programma aan (programmatisch aanpak) en geeft nauwelijks aan waar die aanpak over gaat, behalve dat het grote wateren betreft. Dit kan in de wereld van de ministeries functioneel zijn. Voor gesprekken met bestuurders en omwonenden is het raadzaam om een meer beeldende naam te hanteren, die meteen duidelijk maakt waar het over gaat. Bijvoorbeeld het programma Aanpak Gezonde Waternatuur.

De taal van andere sectoren

De PAGW wil beter communiceren over de baten van schoon water en natuur voor het brede welzijn. Het volgende hoofdstuk laat zien dat er potentiële baten zijn voor een groot aantal sectoren. Andersom zien verschillende sectoren kansen in de PAGW die ze willen benutten en waar ze over in gesprek willen gaan. Om een goed gesprek te kunnen voeren met de verschillende sectoren en er goed over te kunnen communiceren is het van belang de woorden te kennen die uitdrukking geven aan de verschillende baten, in de taal en de denkwereld van de verschillende sectoren. Hoofdstuk 3 geeft per sector een overzicht van relevante woorden en taal over deze baten.



3 Feitelijke welzijnseffecten van gezond water en goede natuur: literatuurverkenning

We hebben er als mensen belang bij als de waterkwaliteit en de natuur in goede staat verkeren: dit geeft baten voor de economie, de leefbaarheid en andere welzijnseffecten. Dit hoofdstuk geeft een overzicht van dit soort baten op basis van een literatuurverkenning. De PAGW kan hiermee de investeringen in de waterkwaliteit en de natuur van de grote wateren breder onderbouwen en in gesprek gaan met verschillende sectoren om deze baten daadwerkelijk te benutten.

Negen sectoren

Dit hoofdstuk geeft feitelijke baten op basis van wetenschappelijke rapporten en artikelen, journalistieke artikelen die gebaseerd zijn op wetenschappelijke feiten en beleidsdocumenten van overheden en sectoren. De baten zijn geordend rond negen sectoren:

1. Financiële sector
2. Drinkwater
3. Gezondheid, zorg en welzijn
4. Woningbouw
5. Toerisme en recreatie
6. Land- en tuinbouw
7. Visserij
8. Veiligheid en extreem weer
9. Vestigingsklimaat

Dit overzicht is niet uitputtend.

Een deel van deze sectoren komt meestal in beeld vanwege de negatieve impact op de waterkwaliteit of de natuur. Denk aan de negatieve impact van landbouw op de waterkwaliteit of verstoring van de natuur door recreanten. Die impact blijft in dit hoofdstuk buiten beeld. De focus ligt op de baten die ontstaan als de waterkwaliteit en de natuur in goede staat verkeren.

Woorden en taal

De literatuur over deze baten laat niet alleen zien wat de feitelijke voordelen van gezond water en natuur zijn, maar ook de woorden en de taal die daar uitdrukking aan geven, passend bij de denkwereld van de betreffende sector. Het is relevant deze woorden en taal te kennen om een goed gesprek te kunnen voeren met de verschillende sectoren en er goed over te kunnen communiceren. Daarom zijn deze woorden en taal er in dit document per sector uitgelicht.

Leeswijzer

De paragrafen hieronder belichten steeds de baten van schoon water en natuur voor een bepaalde sector. Iedere paragraaf bestaat uit drie onderdelen:

- Kern: de kern van de baten voor de betreffende sector en het schaalniveau waarop deze spelen (wereldwijd, landelijk, regionaal of lokaal).
- Relevante woorden/taal voor de communicatie: woorden die centraal staan in de baten en die herkenbaar zijn voor de betreffende sector.
- Overzicht van de baten: een samenvatting van de baten van gezonde waterkwaliteit en natuur voor het betreffende aspect, zoals gevonden in de literatuur.
- Bronnen: de literatuurbronnen die de basis vormen voor deze beschrijvingen.

3.1 Financiële sector

Kern

De baten van gezond water en natuur voor de economie en de financiële sector bestaan uit het beperken van economische en financiële risico's: een groot deel van de economie en de bedrijven lopen risico's als de biodiversiteit sterk afneemt. Deze baten en risico's hangen voornamelijk samen met de wereldwijde biodiversiteit, maar soms ook met de landelijke of regionale biodiversiteit.

Relevante woorden/taal voor de communicatie:

- risico's voor de investeringsportefeuille en het beleggingsbeleid/risicomanagement
- uitval van bedrijfsactiviteiten en verlies van klanten of markten
- juridische beperkingen/strengere regels voor behoud biodiversiteit
- vroegtijdige afschrijvingen ('stranded assets')
- waardeverlies van investeringen of beleggingen
- vaker uitkeren bij schade door biodiversiteitsverlies/vermeden schade door natuurherstel
- impactbeleggingen en *engagements* (activiteiten van een financiële instelling om duurzaamheid te stimuleren binnen de eigen instelling en bij klanten)

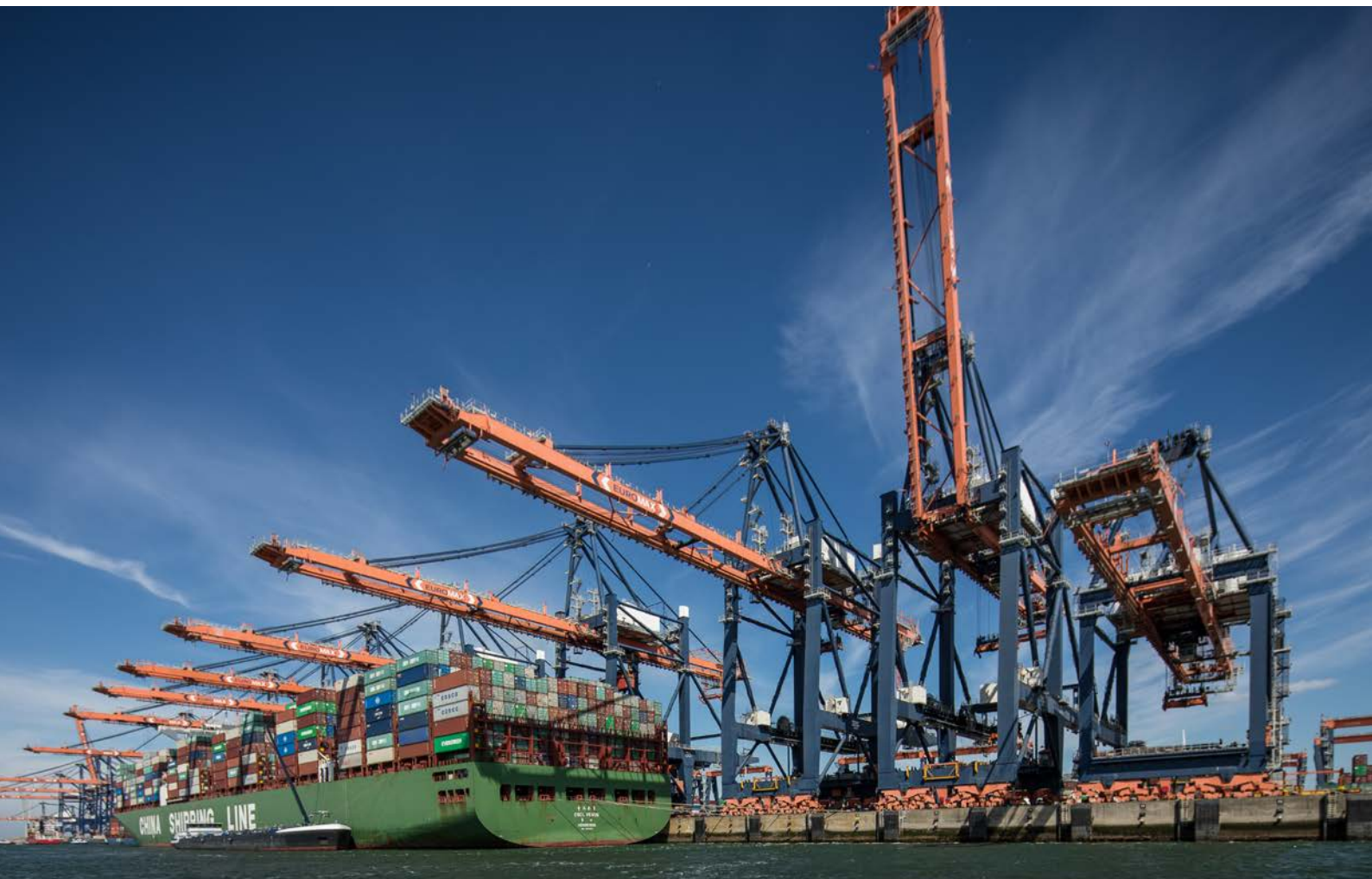
Overzicht van de baten

Biodiversiteitsverlies en degradatie van ecosystemen staan wereldwijd in de top 5 van grootste economische risico's in de komende 10 jaar (gelet op waarschijnlijkheid en impact). Dat blijkt uit een rapport van het World Economic Forum (WEF). Een vervolgonderzoek laat zien dat meer dan de helft van het totale wereldwijde Bruto Binnenlands Product matig tot sterk afhankelijk is van natuur en haar diensten, en daarmee kwetsbaar voor natuurverlies. De drie grootste sectoren die sterk afhankelijk zijn van natuur zijn de bouw, landbouw en voedingsindustrie. Maar ook bedrijven die slechts voor een klein deel direct afhankelijk zijn van natuur, zijn vaak in direct afhankelijk via hun toeleveringsketen. WEF adviseert de risico's die voortkomen uit natuurverlies te incorporeren in het risicomanagement van bedrijven.

Als kantelpunten in het ecosysteem bereikt worden, kunnen de consequenties voor de economie groot zijn. Zo loopt de koffiesector nu al steeds meer risico op schade door plagen, ziekten, watertekorten en klimaatrisico's. Vermogensbeheerders letten op dit soort gevolgen bij de keuze van bedrijven waar ze in investeren en de samenstelling van hun portefeuille. Berekeningen laten zien dat de economische schade door biodiversiteitsverlies op lange termijn 3-4 keer zo groot is als de schade door broeikasgassen.

Natuurverlies kan op drie manieren een risico creëren voor bedrijven en daarmee ook voor de economie en financiële instellingen:

1. Als het bedrijf afhankelijk is van natuur: bijvoorbeeld voor de productie, aanvoerketens, onroerend goed, fysieke veiligheid. Voorbeeld: 75% van de wereldwijde voedselgewassen - waaronder de belangrijkste soorten fruit en groenten en planten als koffie en cacao - zijn voor bevruchting afhankelijk van dieren. Deze gewassen vertegenwoordigen een economische waarde van 235-577 miljard dollar.
2. Als het bedrijf negatieve impact heeft op natuur: bijvoorbeeld verlies van klanten of volledige markten door reputatieverlies, juridische beperkingen en kans op vroegtijdige afschrijvingen ('stranded assets'). Denk bijvoorbeeld aan het verlies van klanten als een bedrijf negatief in beeld komt door milieudelicten of dierenwelzijnsissues.
3. Als natuurverlies impact heeft op de samenleving: ontwrichting van de samenleving waarin het bedrijf opereert. Denk bijvoorbeeld aan ontwrichting door een overstroming (door verlies aan wetlands of ontbossing) of hongersnood (door verwoestijning).



Nederlandse financiële instellingen hebben wereldwijd 510 miljard euro beschikbaar gesteld aan bedrijven die in hoge tot zeer hoge mate afhankelijk zijn van een of meer ecosysteemdiensten (zie kader). In totaal 96 miljard euro is geïnvesteerd in of geleend aan bedrijven die betrokken zijn bij controversiële activiteiten met negatieve gevolgen voor ecosysteemdiensten of de biodiversiteit. Nog eens 97 miljard euro is verbonden aan bedrijven met een hoog reputatierisico, door activiteiten of producten die gerelateerd zijn aan ontbossing. De drie grootste Nederlandse banken hebben bij elkaar 81 miljard euro aan leningen verstrekt aan bedrijven die stikstof uitstoten; deze leningen zijn risicovol als nieuw internationaal of nationaal beleid tot een transitie in deze bedrijven leidt. Tot slot hebben de Nederlandse financiële instellingen 28 miljard euro verbonden aan bedrijven die actief zijn in beschermde natuurgebieden of gebieden die mogelijk beschermd gaan worden, wat sterk kan doorwerken in het risicoprofiel van deze bedrijven.

In Nederland werken financiële organisaties samen in het Platform voor Duurzame Financiering (DNB, Nederlandse Vereniging van Banken, Verbond van Verzekeraars, Pensioenfederatie, AFM en verschillende ministeries). Deze organisaties lopen risico's als bedrijven waar zij in investeren of beleggen schade ondervinden door biodiversiteitsverlies. In zijn algemeenheid geldt dat leningen en fondsen meer zijn blootgesteld aan biodiversiteitsrisico's naarmate de looptijd langer is. Verzekeraars kunnen voor hogere kosten komen te staan als ze door bijvoorbeeld ontbossing en/of klimaatverandering vaker moet uitkeren bij schade. Andersom kunnen verzekeraars (en andere financiële organisaties) er baat bij hebben als dergelijke schade vermeden wordt door natuurherstel (denk aan vermeden overstromingsschade door kwelderherstel). Daarom zetten deze organisaties steeds meer in op 'impactbeleggingen' ten gunste van biodiversiteit en afspraken met bedrijven over 'engagements' voor bijdragen aan de Sustainable Development Goals (SDG's) van de VN.

Een Belgisch onderzoek heeft de welzijnsbaten van een natuurherstelproject berekend. Daaruit blijkt dat de investering in het natuurherstel (39 miljoen euro) acht keer zoveel aan baten heeft opgeleverd. De baten bestaan hier onder meer uit vermeden schade door overstromingen aan huizen langs beken, toegenomen financiële waarde van recreatie en 18 extra banen in de recreatiesector, extra opslag van CO₂, verbetering van de waterkwaliteit en vermeden gezondheidsschade (kleinere kans op psychische aandoeningen en hart- en vaatziekten).

Ecosysteemdiensten

De natuur levert ecosysteemdiensten aan de samenleving, zoals de productie van hout of voedsel, verkoeling in de stad of een groene omgeving om te ontspannen. De sociaaleconomische gebruikswaarde van de ecosysteemdiensten geeft aan hoe groot de financiële waarde is. De totale gebruikswaarde van (half)natuurlijke ecosystemen in Nederland bedroeg in

2022 ruim 10 miljard euro. In dat jaar werd 1,6 miljard euro uitgegeven aan natuurbeheer: voor beheer en onderhoud van natuurgebieden door de overheid en particuliere organisaties zoals Natuurmonumenten, de aankoop van grond om nieuwe natuurgebieden in te richten en uitgaven van boeren voor het behoud van de biodiversiteit op hun land. De baten van ecosysteemdiensten door deze (half)natuurlijke ecosystemen waren dus meer dan zes keer zo groot als de kosten.

Het monetaire ecosysteemkapitaal van Nederland (de totale waarde van de goederen en diensten die ecosystemen gedurende hun levensduur opleveren) bedroeg in totaal 643 miljard euro. Met name de duinen en het strand en grote natuurgebieden leveren hoge monetaire waarden, onder meer doordat ze veel bijdragen aan natuurrecreatie en toerisme en kustbescherming.

CBS en Wageningen Universiteit hebben ook Natuurlijk Kapitaalrekeningen opgesteld voor Nederland en de Noordzee, met een statistische methode die onder meer gehanteerd wordt door de VN, de Europese Commissie, de OESO en de Wereldbank. De resultaten geven inzicht in de waarde van het natuurlijk kapitaal. Natuurlijk kapitaal is hierin heel breed opgevat: het betreft de waarde van alles wat de aarde te bieden heeft, dus niet alleen natuurgebieden. Het rapport over de Noordzee laat zien dat met name de volgende ecosysteemdiensten een hoge monetaire waarde vertegenwoordigen: wilde vis, regulering van het klimaat door plankton, waterkwaliteitsverbetering door micro-organismen, algen planten en dieren, natuurgerelateerde recreatie en toerisme, windenergie, winning van zand en winning van olie en gas. Ook hier gaat het om aanzienlijke bedragen. Niet al deze waarden zijn te koppelen aan goed functionerende natuur (denk aan de winning van olie en gas, windenergie en transport). Min of meer gekoppeld aan natuurlijke ecosystemen zijn wel de waarden voor visserij, waterkwaliteitsverbetering, kustbescherming en recreatie.

Terwijl Natuurlijk Kapitaalrekeningen inzicht geven in de huidige waarde van ecosysteemdiensten, laat een Maatschappelijke Kosten-Batenanalyse (MKBA) zien hoe de kosten en baten veranderen door een mogelijke ingreep. Ook voor natuurherstel is een MKBA mogelijk. Dit is bijvoorbeeld gedaan voor de Europese Natuurherstelwet en voor plannen om bodemdaling in het Friese veenweidegebied af te remmen. Een MKBA is een analyse-instrument, maar ook vaak een communicatiemiddel. De presentatie van de uitkomsten, de selectie van de effecten die in beeld gebracht worden en het verhaal erbij vragen dan veel aandacht. Een MKBA kan naast de monetaire kosten en baten ook niet of moeilijk te monetariseren effecten op de brede welvaart weergeven, zoals gezondheid, innovatiecapaciteit en macro-economische stabiliteit.

Bronnen

Nature Risk rising: Why the crisis engulfing nature matters for business and the economy
(World Economic Forum, 2020)

Biodiversity, opportunities and risks for the financial sector (Platform voor Duurzame Financiering, juni 2020)

Indebted to nature: Exploring biodiversity risks for the Dutch financial sector (DNB en PBL, 2020)

Werkgroep Biodiversiteit (werkgroep onder Platform voor Duurzame Financiering, info op website van De Nederlandsche Bank)

Pensioenfondsen en natuur: we gaan van leren naar doen! (Platform voor de Duurzame Financiering, 2023)

Pensioenfondsen hebben meer aandacht voor investeringen in biodiversiteit (NOS-bericht, 2024)

De gebruikswaarde van natuur in Nederland
(CBS en WUR, 2025)

Hoeveel draagt de natuur bij aan de economie en ons welzijn? (CBS, 2020)

Natural Capital Accounting in the Netherlands - technical report 2022 (CBS en WUR, mei 2021)

Natuurlijk Kapitaalberekeningen Nederland 2013-2018
(CBS en WUR, juli 2021)

Natuurlijk kapitaalrekeningen Noordzee 2023
(CBS, WUR, 2023)

Maatschappelijke kosten-baten analyse en brede welvaart; een aanvulling op de Algemene MKBA-Leidraad (CPB en PBL, 2022)

Herstel van de natuur blijkt uiterst lucratief: investering van 1 euro levert 8 euro op voor samenleving
(BNNVARA, oktober 2024)

3.2 Drinkwater

Kern

De baten van gezond water en natuur hangen voornamelijk samen met het belang van goede waterkwaliteit. Als een waterwingebied ook een natuurfunctie heeft, is dat bovendien een waarborg voor goede bescherming van de waterkwaliteit. Deze baten hangen voornamelijk samen met de waterkwaliteit en natuur op lokaal niveau.

Relevante woorden/taal voor de communicatie:

- Goede waterkwaliteit van grond- en oppervlaktewater
- Verantwoordelijk van drinkwaterbedrijven als natuurbeheerder in drinkwaterwingebieden/infiltratiegebieden

- Hoe gezonder de natuur en het leefmilieu, hoe hoger de kwaliteit van drinkwaterbronnen
- Hoe schoner het water, hoe minder investeringen in waterzuivering
- De reinigende kracht van de natuur (duinen en rivieroever)

Overzicht van de baten

In 2030 komt Nederland naar verwachting 102 miljoen kubieke meter drinkwater tekort. Door de groei van de bevolking en de economie heeft Nederland steeds meer drinkwater nodig. Tegelijkertijd is er minder zoetwater van goede kwaliteit beschikbaar als bron voor drinkwater beschikbaar, als gevolg van verontreinigingen door landbouw, industrie en huishoudens en klimaatverandering. Daarom hebben IPO, Vewin en het ministerie van Infrastructuur en Waterstaat begin 2025 het Actieprogramma Beschikbaarheid Drinkwaterbronnen opgesteld met acties om de beschikbaarheid en benutbaarheid van bronnen te behouden en te vergroten.

Goede kwaliteit van drinkwaterbronnen is een voorwaarde voor voldoende drinkwaterproductie. Het Actieprogramma benoemt dat de kwaliteit van grondwater en oppervlaktewater onder druk staat, door onder andere door nutriënten, gewasbeschermingsmiddelen en Zeer Zorgwekkende Stoffen als PFAS. Het Actieprogramma wijst op het belang van verbetering van de waterkwaliteit via het Kaderrichtlijn Water-Impulsprogramma.

Duinen, rivieroever en natuurlijke moeraszones kunnen water op een natuurlijke manier voorzuiveren. Na deze voorzuivering is minder chemische zuivering nodig voor de drinkwaterbereiding. Dat bespaart kosten en beperkt het gebruik van chemische stoffen. Drinkwaterbedrijven maken daar op verschillende plaatsen gebruik van, met name in de duinen, maar ook op rivieroever. Het drinkwaterbedrijf PWN wil samen met de PAGW een natuurlijke moeraszone in het IJsselmeer ontwikkelen (Klimaatbuffer IJsselmeer), om water voor te zuiveren en als bijdrage aan een betere ecologische waterkwaliteit van het IJsselmeer.

Drinkwaterbedrijven hebben belang bij goede bescherming van de kwaliteit van de drinkwaterbronnen. Daarbij helpt het als een drinkwaterwingebied ook de functie natuur heeft: de bescherming van de natuur biedt ook bescherming tegen verontreiniging van het water. In de duinen liggen grote drinkwaterwingebieden die ook een natuurfunctie hebben. De drinkwaterbedrijven zijn daar verantwoordelijk voor het natuurbeheer. Ook andere natuurgebieden zijn in beheer bij drinkwaterbedrijven, zoals het Natura 2000-gebied Loenderveense Plas bij Waternet.

Indirect kunnen drinkwaterbedrijven belang hebben bij natuurherstel als dat ook bijdraagt aan het langer vasthouden van regenwater. Het Actieprogramma verwijst naar het belang van de herijking van de deltabeslissing zoetwater in het Deltaprogramma.

Bronnen

Actieprogramma Beschikbaarheid Drinkwaterbronnen 2023-2030. Voorstel door het Interprovinciaal Overleg, Vewin en het Ministerie van Infrastructuur en Waterstaat (januari 2025)

Natuurbeheer rond Loederveense Plas (website Waternet)

Natuurbeheer - De duinen in Nederland zijn uniek natuurgebied en zelfs internationaal van belang (website PWN)

Duingebieden (website Dunea)

3.3 Gezondheid, zorg en welzijn

Kern

De baten van gezond water en natuur bestaan voornamelijk uit positieve effecten op de fysieke en mentale gezondheid van mensen en de tevredenheid over de woonomgeving en de ontwikkeling van medicijnen. Deze baten hangen met name samen met gezond water en natuur op internationaal (medicijnen), lokaal en regionaal niveau.

Relevante woorden/taal voor de communicatie:

- fysiek welzijn: betere luchtkwaliteit, meer lichamelijke activiteit, gezondere leefstijl
- mentaal welzijn: minder stress, minder antidepressiva, minder psychische stoornissen, beter herstel en grotere tevredenheid met het leven
- minder omgevingsstress, zoals geluidshinder en hittestress
- gezondheidswinst
- verminderde kosten voor de gezondheidszorg
- *evidence based*

Overzicht van de baten

De WHO heeft vastgesteld dat groen en blauw in de directe woonomgeving een positief effect heeft op de lichamelijke gezondheid, onder meer omdat natuur leidt tot een betere luchtkwaliteit (minder fijnstof) en lichamelijke activiteit stimuleert. Er zijn steeds meer aanwijzingen dat regelmatig in de natuur verblijven (bijvoorbeeld voor een wandeling) op verschillende manieren gezondheidswinst oplevert, onder meer een beter immuunsysteem en een lagere bloeddruk. Ook is er een positief effect op het mentale welzijn: minder stress en psychische stoornissen en betere herstelresultaten. Deze gezondheidseffecten zijn met een groot aantal studies onderbouwd (evidence based).

Uit de onderzoeken blijkt dat vrijwel alle soorten groen gunstige effecten hebben op de mentale gezondheid (uitzonderingen zijn dichte vegetatie en struikgewas, die geen of zelfs negatieve effecten kunnen hebben). Hoe groter de biodiversiteit en hoe beter de toegang tot groen, hoe beter het mentale welzijn. De groene omgeving bevordert herstel van stress, een gezonde leefstijl en gezondheidsbevorderende eigenschappen. Ook vermindert

groen omgevingsstress zoals geluidshinder en hittestress. Uit een onderzoek in Denemarken blijkt dat mensen die opgroeien met weinig groen 55% meer kans hebben op het krijgen van een psychiatrische stoornis dan mensen die met veel groen opgroeien (gecorrigeerd voor factoren als sociaal-economische status).

Mensen voelen zich gelukkiger en minder gestrest in blauwe ruimten (in en aan het water) dan in andere buitenlocaties (overige natuur). Blauwe ruimten worden ook meer gezien als belangrijke plaatsen voor positieve sociale interacties met vrienden en familie en worden meer gebruikt voor gezondheids- en welzijnsdoelinden dan groene ruimten.

Uit het onderzoek Blue Health van de WHO blijkt dat wonen of leven in de nabijheid van oppervlaktewater de gezondheid en het welzijn bevordert en ziekten voorkomt. Mensen die dicht bij water wonen of er uitzicht op hebben zijn over het algemeen gezonder, hebben minder last van psychische problemen en zijn tevredener met hun leven dan mensen die dat niet hebben. Inwoners van kustgebieden voldoen vaker aan de nationale richtlijnen voor lichaamsbeweging dan mensen in het binnenland. Wonen aan de kust heeft het grootste positieve effect op de gezondheid voor mensen met de grootste sociaaleconomische achterstand; mogelijk is de ongelijkheid op het gebied van gezondheid op dergelijke locaties kleiner en is de toegang tot omgevingen van goede kwaliteit eerlijker.

Veel zorgverzekeraars stimuleren hun klanten om meer te bewegen in de natuur, omdat dit goed is voor de mentale en fysieke gezondheid. Unive heeft bijvoorbeeld een speciale zorgverzekering voor mensen die zich aansluiten bij een 'beweegcollectief'. Mezzis benadrukt op de website het belang van meer bewegen in een groene omgeving voor de gezondheid en geeft daar tips voor. Zorgverzekeraar De Friesland en Het Flevo-landschap bieden samen een zorgverzekering voor natuurliefhebbers aan: Groen & Fit. Afnemers krijgen korting op aanvullende verzekeringen en een persoonlijke gezondheidscheck. Mogelijk ziet de zorgverzekeraar hierin de mogelijkheid om een relatief gezonde groep aan te trekken.

De farmaceutische industrie is voor de ontwikkeling van nieuwe medicijnen sterk afhankelijk van een grote biodiversiteit. De helft van onze medicijnen is gebaseerd op werkzame bestanddelen uit natuurlijke planten of dieren of geïnspireerd op planten en dieren in de natuur; voor kankermedicijnen gaat het om 70%.

Bronnen

WHO benadrukt belang van groen voor mentale en fysieke gezondheid (WHO, 2021)

WHO publiceert rapport over belang groen-blaue ruimtes voor geestelijke gezondheid (WHO, 2021)

Elke investering in de natuur, is een investering in je eigen gezondheid (De Groene GGZ, april 2024)

Groen voor Gezondheid (De Groene GGZ, december 2024)

Blue health - gezondheid door nabijheid van oppervlaktewater

Wandelen in parken en bossen. Dit effect heeft de natuur op uw gezondheid (website Menzis)

Groen & Fit Collectief (website):

Collectieve korting voor iedereen die beweegt (website Univé):

Nature Risk rising: Why the crisis engulfing nature matters for business and the economy (World Economic Forum, 2020)

3.4 Woningbouw

Kern

De baten van gezond water en natuur bestaan voornamelijk uit een hogere vastgoedwaarde en woongenot van bewoners. Deze baten hangen vooral samen met gezond water en natuur op lokaal niveau.

Relevante woorden/taal voor de communicatie:

- vastgoedwaarde
- geluk en woongenot
- minder hittestress en wateroverlast
- waterrijke woonomgeving
- recreatie dicht bij huis
- rust en ontspannen sfeer
- varen, fietsen/wandelen over de dijk

Overzicht van de baten

De Atlas voor gemeenten 2023 laat zien dat mensen niet alleen bereid zijn om extra te betalen voor een woning in een wijk met veel groen of water, maar ook voor een woning op een plek met veel groen en water binnen acceptabele reistijd. Een eerder proefschrift toonde al aan dat natuur tot een afstand van 7 kilometer effect op



de prijs van woningen. Mensen betalen tot 16% meer voor woningen die binnen 500 m van aantrekkelijke natuur liggen. Dat percentage neemt geleidelijk af bij grotere afstand.

Mensen die dicht bij water wonen of er uitzicht op hebben zijn gemiddeld tevredener met hun leven dan mensen die dat niet hebben. Ook leidt een groene omgeving tot minder wateroverlast en hittestress voor de bewoners.

Grotere waarde, meer woongenot

Projectontwikkelaars gaan ervanuit dat natuur tot een grotere vastgoedwaarde leidt en meer geluk en woongenot van huurders en kopers. In een brochure over nieuwe woningen langs het Reevediep legt Bouwfonds Gebiedsontwikkeling de nadruk op wonen aan het water in een parkachtig landschap, omringd door unieke natuur. Het uitzicht wordt uitgebreid belicht: "Overall zijn er doorkijkjes naar groen en water en op veel plekken kun je de zon zien opkomen en ondergaan. De schittering van het water, de boten die over het Reevediep voorbijvaren en de levendigheid bij de sluis... Hier heb je elke dag een beetje dat vakantiegevoel. Totaal ontspannen wonen ..." Ook varen met je eigen bootje, strandjes en andere recreatieve waarde komen in beeld. Ook in de brochure van Bouwfonds Gebiedsontwikkeling over de Waalsprong krijgt de rustige, groene en waterrijke omgeving veel aandacht.

Bronnen

Atlas voor gemeenten 2023 - groen & blauw

(Middeldorp et al., 2023)

Rethinking the economic valuation of natural land: Spatial analyses of how deeply people value nature in rural areas and in cities (Daams et al., 2016)

Blue health - gezondheid door nabijheid van oppervlaktewater

De meerwaarde van natuurinclusief bouwen

(Biind, januari 2023)

Reeve: het nieuwe dorp bij Kampen

(Bouwfonds Gebiedsontwikkeling, januari 2024)

3.5 Toerisme en recreatie

Kern

Gezond water en natuur bieden een aantrekkelijke omgeving voor wandelaars, fietsers en waterrecreanten. Deze baten hangen samen met gezond water en natuur op landelijk, regionaal en lokaal niveau.

Relevante woorden/taal voor de communicatie:

- toegankelijkheid, opengestelde natuur
- behoefte aan meer recreatiegroen
- kwaliteit van de leefomgeving
- water en aantrekkelijke oevers
- zonnen, zwemmen, wandelen, fietsen
- aanlegsteigers
- vrijetijdseconomie
- om verstoring natuur te beperken is meer toegankelijke natuur nodig

Overzicht van de baten

Uit een onderzoek van de PAGW blijkt dat projecten voor het verbeteren van de ecologische waterkwaliteit en de natuur van grote wateren ook goede kansen kunnen bieden voor waterrecreatie. In de praktijk gebeurt dit echter nog weinig. Het onderzoek geeft concrete praktijkvoorbeelden van deze combinatie.

Waterrecreatie Nederland legt in haar toekomstvisie de verbinding met het Deltaprogramma en Ruimte voor de Rivier. De sector ziet kansen voor nieuwe mogelijkheden voor watertoerisme door slimme combinaties te maken van waterrecreatie, klimaatprogramma's, waterbeheerprojecten en natuurontwikkelingsplannen. Icoonproject voor 2025 is het initiatief om samen met natuurorganisaties een nieuw gebied of waternetwerk te bouwen waar natuur en waterrecreatie samengaan.

De economische waarde van recreatie in watergebieden is potentieel groot. Uit de Natuurlijke Kapitaalrekeningen voor de Noordzee van CBS en WUR blijkt dat de recreatiewaarde van de Noordzee en de duinen circa 245 miljoen euro bedraagt (2020) en de waarde van Noordzeenatuur-gerelateerd toerisme circa 1400 miljoen euro.

Eind 2023 hebben 13 partijen het Manifest voor Levende Rivieren ondertekend, waaronder de ANWB. De partijen signaleren grote kansen om de riviernatuur grootschalig te herstellen, het land te beschermen tegen de gevolgen van klimaatverandering en tegelijkertijd de recreatiemogelijkheden en de kwaliteit van de leefomgeving een impuls te geven. Ruimte voor recreatie is dringend nodig: uit onderzoek van de ANWB blijkt dat de groene ruimte per inwoner de laatste eeuw met 80% is afgenomen, terwijl de behoefte aan buiten wandelen, fietsen, varen en sporten sterk is toegenomen. Naar verwachting komen er tot 2050 ruim 1,5 miljoen nieuwe Nederlanders bij. Om het huidige niveau van 'groen per inwoner' alleen maar te handhaven, is 63.000 ha nieuw recreatief groen nodig. De bestaande natuur- en recreatiegebieden zijn nu zo vol dat recreatie in toenemende mate een verstorende factor in kwetsbare natuur is.

De uiterwaarden liggen op de goede plek om honderden kilometers extra recreatiegroen door bijna heel Nederland te creëren. Nu bestaan uiterwaarden grotendeels uit boerenland omgeven met prikkeldraad. Door te kiezen voor levende rivieren worden de uiterwaarden niet alleen veiliger, maar ook toegankelijker en beter beleefbaar voor recreanten. Steden als Wageningen (Blauwe

Kamer) en Nijmegen (Gelderse Poort) hebben recreatiegebieden voor de deur. Dat is goed voor de fysieke en mentale gezondheid, omdat mensen er kunnen recreëren, sporten en genieten. Ook de vrijetijdseconomie heeft er baat bij, opengestelde uiterwaarden genereren twee keer zoveel recreatieve inkomsten als niet opengestelde uiterwaarden.

Het Nederlandse landschap speelt een belangrijke rol bij het aantrekken van buitenlandse toeristen. Toeristen waarderen het Nederlandse landschap, met name de kust, het water en het verhaal van de strijd tegen het water, de cultuurhistorie en de mogelijkheden om te wandelen en fietsen. Verbeteringen in de waterkwaliteit en de natuur van de grote wateren zullen de aantrekkingskracht voor buitenlandse toeristen mogelijk versterken.

Bronnen

Lessons learned: Aanbevelingen en handvatten bij de ontwikkeling van natuur en waterrecreatie (PAGW, 2024)

Toekomstvisie Waterrecreatie Nederland (Waterrecreatie Nederland, maart 2011)

Natuurlijk kapitaalrekeningen Noordzee (CBS, WUR, 2023)

Manifest voor Levende Rivieren (november 2023)

Recreatie in het Rivierengebied, handreiking en kanskaart (ANWB en WWF, december 2024)

De aantrekkingskrachten van het Nederlandse landschap: een verkenning naar de relatie tussen ruimtelijke factoren en inkomend toerisme (WUR, 2009)

3.6 Landbouw en voedsel

Kern

De baten van gezond water en natuur bestaan voornamelijk uit goede waterkwaliteit voor gewassen, de aanwezigheid van bestuivers en natuurlijke plaagbestrijders, behoud van de natuurlijke 'genenbank' voor het ontwikkelen van nieuwe voedselgewassen, het reguleren van het klimaat en het opvangen van extreme droogte en wateroverlast. Deze baten hangen deels samen met de lokale en regionale waterkwaliteit en natuur en deels met de wereldwijde natuur en biodiversiteit.



Relevante woorden/taal voor de communicatie:

- Waterkwaliteit/natuurlijke zuivering
- Gezonde bodem
- Natuurlijke bestuivers
- Natuurlijke plaagbestrijding
- Variatie in planten voor nieuwe (klimaatbestendige) gewassen
- Opvangen van wateroverlast, droogte en hitte

Overzicht van de baten

Landbouw is op verschillende manieren afhankelijk van biodiversiteit en natuur. Zo is 75% van de belangrijkste voedselgewassen wereldwijd deels afhankelijk van dierlijke bestuiving. Wilde bestuivers als bijen, vliegen en vlinders spelen een grote rol in de productiviteit en stabiliteit van oogsten. Zonder deze natuurlijke bestuivers zou de opbrengst van gewassen als appels, peren, tomaten en courgettes drastisch dalen. De aanwezigheid en diversiteit in deze bestuivers is daardoor van direct belang voor de voedselzekerheid. Daarnaast beschermen predatoren en parasieten uit natuurlijke ecosystemen, zoals lieveheersbeestjes en sluipwespen, landbouwgewassen tegen plagen. Ook een gezond bodemleven is essentieel om duurzaam landbouw te kunnen blijven bedrijven.

Landbouwgewassen hebben schoon en gezond water nodig om te groeien. Een groot deel van de Nederlandse landbouwgebieden gebruikt daarvoor water uit de grote rivieren, het IJsselmeergebied en de zoete watersystemen in de zuidwestelijke delta. Dat zijn de wateren waar Nederland de waterkwaliteit verbetert met de PAGW.

Natuurlijke ecosystemen leveren verschillende diensten waar landbouw van profiteert, zoals natuurlijke waterzuivering, wateropslag en bescherming tegen overstromingen. Bossen en wetlands slaan koolstof op en helpen het lokale en mondiale klimaat te reguleren. Dit beïnvloedt direct de landbouwproductiviteit en de weerbaarheid tegen extremen zoals droogte en overstroming.

Een grote genetische variatie in wilde verwanten van landbouwgewassen en -dieren vormt de basis voor de ontwikkeling van toekomstbestendige soorten door bijvoorbeeld veredeling, het verbeteren van de resistentie tegen ziekten en aanpassing aan klimaatverandering.

Bronnen

Importance of pollinators in changing landscapes for world crops (Proceedings of the Royal Society B, 2007)

Sustainable pest regulation in agricultural landscapes: a review on landscape composition and configuration (Journal of Applied Ecology, 2006)

Ecosystems and Human Well-being: Synthesis (Millennium Ecosystem Assessment, 2005)

Stranded Assets in Agriculture: Protecting Value from Environment-Related Risks (SEE & Oxford University, 2013)

3.7 Visserij

Kern

De baten van gezond water en natuur hangen voornamelijk samen met goede waterkwaliteit en natuurlijke leefgebieden voor vissen. Deze baten hangen samen met de waterkwaliteit en natuur op alle niveaus: mondiaal, nationaal, regionaal en lokaal niveau.

Relevante woorden/taal voor de communicatie:

- barrières in de trekroutes/herstel migratiemogelijkheden
- vissterfte bij waterkrachtcentrales
- waterkwaliteit en nutriënten
- rivierversuiming, nevengeulen, overstromingen van uiterwaarden
- zoet-zoutovergangen
- gezonde vispopulatie met veel verschillende soorten
- visserijbeperking (negatief)

Overzicht van de baten

EU-landen rapporteren jaarlijks over de palingstand en de effectiviteit van het aalbeheerplan. In het Nederlandse plan wordt de lage palingstand in verband gebracht met visserij, barrières in de trekroute, ziektes en vervuiling. Het plan bevat maatregelen voor het verbeteren van het leefgebied van, betere in- en uittrek bij sluizen, minder sterfte bij het passeren van waterkrachtcentrales en visserijbeperkingen. De inschatting is dat migratiebarrières voor 20-40% bijdragen aan de sterfte van trekvis door antropogene oorzaken.

Onder begeleiding van Rijkswaterstaat, waterschappen, Sportvisserij Nederland, Combinaties van Beroepsvissers en Natuurmonumenten is onderzoek gedaan naar de visstand in de Nederlandse binnenwateren. De toestand van de riviervissen bereikte een dieptepunt in de jaren 70. Sindsdien heeft de visstand geprofiteerd van de verbetering van de waterkwaliteit. Door het mestbeleid, rioolwaterzuivering en natuurherstelmaatregelen is de hoeveelheid nutriënten in de Nederlandse binnenwateren de afgelopen decennia afgenomen. Hierdoor verandert de soortensamenstelling. Het aantal brasems neemt af ten gunste van baars, blankvoorn, snoek, zeelt en ruisvoorn. De totale biomassa daalt, maar zal mogelijk weer stijgen als waterplanten tot ontwikkeling komen en de rol van algenproductie overnemen. Waterplanten bieden ook leef- en schuilgebied voor zoöplankton en macrofauna, die belangrijk voedsel voor vissen vormen. De verwachting is dat maatregelen voor nieuw leefgebied en migratie, zoals vistrappen en natuurvriendelijke oevers, gunstig zijn voor de visstand maar pas na lange tijd doorwerken. Trekvispopulaties laten een voorzichtig herstel zien.

Uit een onderzoek van de WUR naar de effecten van rivierverruiming op de visstand blijkt dat de recent aangelegde nevengeulen sterk bijdragen aan de diversiteit van riviervissen. Ze dienen als kinderkamer en paai-gebied. Nog meer nevengeulen en vaker overstromende uiterwaarden zijn noodzakelijk om de vispopulatie in de grote rivieren gezond te maken. Sportvisserij Nederland is zeer positief over de kansen van rivierverruiming, het verwijderen van dammen, zoet-zoutovergangen en Haringvlietsluizen op een Kier voor de visstand. Beroepsvissers zijn minder positief omdat ze vrezen dat natuurherstel gelijk opgaat met visserijbeperkingen.

Bronnen

Report on the eel stock, fishery and other impact in the Netherlands in 2023 (WUR, 2024)

Schuivende visstanden (Sportvisserij Nederland, 2016)

Nieuwsartikel sportvisserij NL

Riviervissen profiteren van beleid (Rob Grift in New Scientist, WUR, PM jaar)

Weet wat er leeft langs Rijn en Maas (RIVO, jaar PM)

3.8 Veiligheid en extreem weer

Kern

De baten van gezond water en natuur hangen voornamelijk samen zogenoemde *nature based solutions*: de baten van water- en natuurgebieden om hoge waterstanden en extreem weer op te vangen. Deze baten spelen met name op regionaal en lokaal niveau.

Relevante woorden/taal voor de communicatie:

- voorlanden voor dijken: minder dijkversterkingen
- kostenbesparing op dijkversterkingen
- maatschappelijke baten: vermeden kosten voor dijkversterking, baten voor onder andere recreatie
- rivierverruiming
- kwelders
- reductie golfaanval en piping
- opvangen van stortbuien en vasthouden van water voor droge periodes

Overzicht van de baten

Natuurlijke oeverzones langs de grote wateren bieden voordelen voor de bescherming tegen overstromingen. Als er aan de waterzijde van de dijk een hooggelegen 'voorland' ligt, is de overstromingskans aanzienlijk lager. Bij het vaststellen van de noodzaak voor dijkversterking houden Rijkswaterstaat en de waterschappen daarom rekening met de aanwezigheid van een voorland, zoals een kwelder, wad, uiterwaard of ander natuurgebied. Door dit soort voorlanden te behouden, te herstellen of te vergroten zijn kostbare dijkversterkingen te voorkomen, uit te stellen

of te verkleinen. De voorlanden bieden bovendien kansen voor bijvoorbeeld recreatie. De maatschappelijke baten van voorlanden kunnen oplopen tot meer dan 0,5 mld euro.

Rivierverruiming heeft zich bewezen als een betrouwbare manier om de bescherming tegen overstromingen in het rivierengebied te vergroten. Kwelders dragen bij aan de waterveiligheid doordat het hooggelegen voorland de golfaanval op de dijkbekleding sterk vermindert en de kweldervegetatie de golven dempt. De stevige kleilaag van een kwelder vermindert bovendien het risico op piping. Tot slot blijft de bres in een dijk kleiner als er een stabiele kwelder voor ligt, wat leidt tot minder slachtoffers ingeval van een overstroming.

Door de inrichting van tijdelijke wisselpolders, kan het land rond zeearmen en estuaria meegroeien met de zeespiegelstijging. Zo'n gebied wordt tijdelijk in verbinding gesteld met het water, zodat er slib en zand kan bezinken. Daarmee komt de polder hoger te liggen en wordt deze minder kwetsbaar voor overstromingen, wateroverlast en verzilting. In deze open fase kan in deze polder kenmerkende natuur tot ontwikkeling komen. Als de polder hoog genoeg is, wordt de dijk weer gesloten en is de polder beschikbaar voor bijvoorbeeld bewoning of landbouw. Een andere polder wordt dan verbonden met het water.

Natuurlijke oeverzones langs de grote wateren en verbindingen met binnenlandse natuur kunnen ook bijdragen aan het opvangen van stortbuien en het vasthouden van water voor droge periodes. Daarmee vormen deze oeverzones nature-based solutions voor verschillende maatschappelijke opgaven, met name klimaatmitigatie en -adaptatie.

Bronnen

POV Voorlanden (HWBP, 2019)

Ontwikkeling kwelder & intergetijdengebied (Ecoshape, 2024)

Nature-based Solutions Catalogus (WUR, 2024)

Nederland snakt naar plekken waar de rivier kan overstromen (WUR, november 2024)

3.9 Vestigingsklimaat

Kern

Gezond water en natuur dragen voornamelijk bij aan het vestigingsklimaat via de baten voor de bedrijven (onder andere waterkwaliteit en bescherming tegen overstromingen en extreem weer) en voor het welbevinden van werknemers (onder andere gezondheid, woonomgeving en recreatiemogelijkheden). Deze baten en risico's hangen voornamelijk samen met de waterkwaliteit en natuur op landelijk, regionaal en lokaal niveau.

Relevante woorden/taal voor de communicatie:

- vestigingsklimaat
- voldoende schoon drink- en industriewater
- aantrekkelijke woon- en werkomgeving voor werknemers
- goede mentale en fysieke gezondheid van werknemers

Overzicht van de baten

Verschillende effecten van natuurherstel op het brede welzijn, zoals in de voorgaande hoofdstukken beschreven, komen samen in het effect op het vestigingsklimaat voor bedrijven.

Voor veel bedrijven is het bijvoorbeeld van belang dat er voldoende schoon drink- en industriewater beschikbaar is. Verbetering van de ecologische waterkwaliteit en de natuurkwaliteit rond de grote wateren draagt daaraan bij: door vermindering van de belasting met schadelijke stoffen, de zuiverende werking van bijvoorbeeld moerasachtige natuur en de mogelijkheden die natuur biedt voor het langer vasthouden van zoetwater.

Daarnaast is het voor bedrijven van belang dat hun werknemers willen wonen en werken in de nabijheid van het bedrijf. Met name werknemers van bedrijven in de kenniseconomie stellen daar hoge eisen aan. Een gezonde waterkwaliteit en veerkrachtige natuur draagt bij aan een aantrekkelijke en gezonde woon- en werkomgeving. Veel mensen vinden het fijn om op korte afstand van hun huis te kunnen wandelen, struinen of fietsen in de natuur. Dat draagt ook aantoonbaar bij aan de mentale en fysieke gezondheid, en ook dat is van belang voor bedrijven.

Veel bedrijven zijn kwetsbaar voor schade door extreem weer, zoals wateroverlast, overstromingen, hitte en droogte. Natuur die eraan bijdraagt om deze schade te beperken draagt ook bij aan een goed vestigingsklimaat.

Bronnen

Landschap als blinde vlek: een verkenning naar de relatie tussen ruimtelijke factoren en het vestigingsklimaat 8 van buitenlandse bedrijven (WUR, 2009)



4 Het belang van de PAGW op verschillende schaalniveaus: (inter)nationaal, regionaal en lokaal

In de communicatie over de PAGW is het belangrijk om de ethische en de economische waarden in balans te belichten. Dat is het advies uit een groot Europees onderzoek (zie hoofdstuk 2). De ethische en economische waarden van de PAGW spelen zich op verschillende schaalniveaus af: op het niveau van het landelijke PAGW-programma, per groot water en op het lokale niveau van een concreet PAGW-project. Hieronder staat per niveau een omschrijving van deze waarden. Het ethisch belang is daarbij opgevat als het belang voor planten en dieren en het economisch belang als het belang voor het welzijn van mensen.

4.1 Op de schaal van het landelijke PAGW-programma

Het belang voor planten en dieren

Nederland ligt op de overgang van grote rivieren naar de zee: het is een delta. De vier grote Nederlandse wateren - Waddenzee, IJsselmeergebied, Rivierengebied en Rijn-, Maas- en Scheldemonding - vormen ieder een onderdeel van de delta. Ze staan met elkaar in verbinding en geven voedingsstoffen, algen en kleine en grotere organismen aan elkaar door. Daarmee zijn ook de waterkwaliteit en de natuur van de grote wateren met elkaar verbonden: het is één water- en ecosysteem.

Ons nationale water- en ecosysteem heeft weer allerlei verbindingen met de waterkwaliteit en planten en dieren op mondiale schaal. Symbool voor die mondiale samenhang staan vooral dieren die over grote afstanden trekken: vogels, vleermuizen, vlinders en vissen. De Nederlandse wateren zijn alleen al voor miljoenen trekvogels en trekvisseren een onmisbare schakel in hun trekroutes.

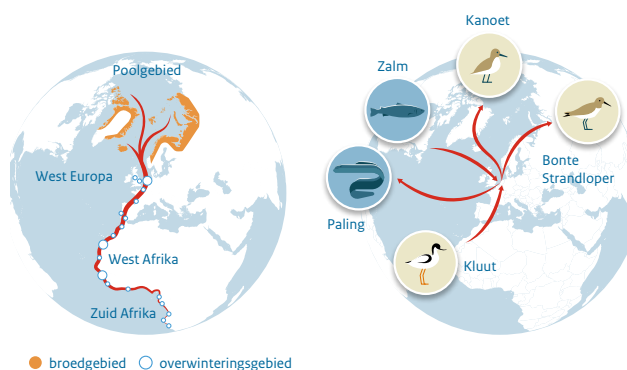
Met de PAGW verbeteren we de waterkwaliteit en natuur op nationaal niveau, onder meer door de grote wateren nog beter met elkaar te verbinden. Ook maken we meer natuurlijke leefgebieden en verbeteren we de dynamiek van water, zand en slib. Daarmee dragen we ook bij aan de verbetering van de waterkwaliteit en de natuur op internationaal niveau.

Het belang voor het welzijn van mensen

Als de waterkwaliteit en de natuur nationaal en mondiaal gezien op orde zijn, heeft dat onder meer de volgende baten voor mensen:

Financiële weerbaarheid

Verlies van biodiversiteit staat wereldwijd in de top 5 van grootste economische risico's. Ook Nederlandse banken, beleggers en verzekeraars zijn kwetsbaar voor biodiversiteitsverlies: via leningen, beleggingen of verzekeringen hebben ze bij elkaar 510 miljard euro uitstaan bij bedrijven die sterk tot zeer sterk afhankelijk zijn van ecosysteemdiensten. Dit betreft uiteenlopende bedrijven die binnen hun productieketen zijn van plantaardige of dierlijke producten uit de natuur, met name bedrijven in de bouw, landbouw en voedingsindustrie. Niet voor niets hebben de grote Nederlandse financiële instellingen het Platform Duurzame Financiering opgericht om zich beter voor te bereiden op deze risico's. Het verbeteren van de waterkwaliteit en de natuur op nationaal en mondiaal niveau vermindert de economische risico's door biodiversiteitsverlies. Meer informatie: [zie 3.2](#).



Voedselvoorziening

75% van de belangrijkste voedselgewassen wereldwijd is afhankelijk van dierlijke bestuiving. Bijen, vliegen, vlinders en andere wilde bestuivers spelen een grote rol in de productiviteit en stabiliteit van oogsten. Zonder deze natuurlijke bestuivers zou de opbrengst van bijvoorbeeld appels en peren, tomaten, courgettes en paprika's drastisch dalen. De aanwezigheid en diversiteit in deze bestuivers is daardoor van direct belang voor de wereldwijde voedselzekerheid. Daarnaast dragen predatoren en parasieten uit natuurlijke ecosystemen, zoals lieveheersbeestjes en sluipwespen, bij aan de bescherming van landbouwgewassen tegen plagen. Meer informatie: [zie 3.7](#).

Toekomstbestendige gewassen

Naar verwachting zullen we teelten moeten aanpassen aan veranderingen in het klimaat, wereldwijd en ook in Nederland. In Nederland kan het wenselijk nodig zijn om over te gaan naar teelten die passen bij drogere en deels ook zoutere omstandigheden. Ook kan het nodig zijn gewassen resistent te maken tegen nieuwe ziektes die samenhangen met klimaatverandering. Bij de veredeling van gewassen zijn we afhankelijk van wilde verwanten van landbouwgewassen. Met de PAGW dragen we bij aan behoud van een grote genetische variatie in wilde gewassen en natuurlijke ziektebestrijders op mondiaal niveau. Meer informatie: [zie 3.7](#).

Visserij

Ook voor visserij is schoon en gezond water een voorwaarde. Vispopulaties staan nu onder druk door overbevissing, maar ook door gebrek aan leefgebied voor vis en de beperkte mogelijkheden voor trekvis om van en naar paaigebieden te zwemmen. Natuurlijke oeverzones, waterplanten, vispassages en zoet-zoutovergangen maken de vispopulaties van een groot water sterker. De PAGW draagt hiermee bij aan robuustere visbestanden, landelijk en internationaal. Meer informatie: [zie 3.8](#).

Medicijnen

Natuurlijke ecosystemen zijn een belangrijke bron en inspiratie voor de ontwikkeling van medicijnen. De helft van al onze medicijnen heeft daar zijn oorsprong. Nog steeds zoeken farmaceutische bedrijven wereldwijd naar nieuwe werkende stoffen in de natuur. De Nederlandse grote wateren zijn een schakel in het wereldwijde ecosysteem en de PAGW draagt eraan bij dit ecosysteem in stand blijft. Meer informatie: [zie 3.3](#).

Bescherming tegen extreem weer

Gezond water en natuurlijke ecosystemen maken op nationaal niveau woningen, bedrijven, landbouwgebieden en natuur weerbaar tegen weersextremen: ze bieden natuurlijke vormen van waterzuivering, houden water vast en beschermen tegen wateroverlast en overstromingen.



Bossen en wetlands dragen bij aan de regulering van het mondiale klimaat en slaan koolstof op. Meer informatie: [zie 3.9](#).

Toerisme

Het Nederlandse landschap speelt een belangrijke rol bij het aantrekken van buitenlandse toeristen. Toeristen waarderen het Nederlandse waterrijke landschap, het verhaal van de strijd tegen het water en de mogelijkheden om te wandelen en fietsen. De PAGW maakt de grote wateren nog aantrekkelijker voor recreatie en toerisme. Meer informatie: [zie 3.6](#).

Vestigingsklimaat

Bedrijven letten bij de keuze van hun land van vestiging op goede omstandigheden voor hun bedrijf, onder andere schoon water en bescherming tegen overstromingen en extreem weer. Ook zoeken ze een land dat goed is voor hun werknemers, met een gezonde en aantrekkelijke woon-omgeving en genoeg recreatiemogelijkheden. Genoeg natuur staat daarom in de top 10 van gewenste vestigingsfactoren. De PAGW draagt hiermee bij aan een aantrekkelijk vestigingsklimaat. Meer informatie: zie 3.10.

4.2 Op de schaal van een groot watersysteem

Het belang voor planten en dieren

Met de PAGW verbeteren we de waterkwaliteit en de natuur in ieder van de vier grote Nederlandse wateren. Gezond water en gezonde natuur zijn in zo'n groot water onlosmakelijk met elkaar verbonden: gezond water vereist gezonde natuur en omgekeerd. Beide gaan erop vooruit door ruimte te maken voor natuurlijke wisselingen in waterstanden (getij, rivierwaterstanden, meerpeilen) en de oeverzones breder en gevarieerder te maken. Hierdoor ontstaan nattere en drogere oeverzones waar veel verschillende planten, insecten, bodemdieren, vissen en vogels een geschikt leefgebied vinden. Ook komen er zo op een natuurlijke manier voedingsstoffen in het water. Met de PAGW komen er meer verbindingen: tussen de grote wateren onderling, met kleinere waterlopen en met bestaande natuur. Dat is onder meer van belang voor vissen die zo bij geschikt paaigebied kunnen komen. Zo houden we de bijzondere Nederlandse waternatuur voor ieder groot water veerkrachtig en rijk.

Het belang voor het welzijn van mensen

Als de waterkwaliteit en de natuur van een groot watersysteem op orde zijn, heeft dat onder meer de volgende baten voor mensen:

Drinkwater

Gezond water en natuurlijke oeverzones maken de bereiding van drinkwater goedkoper. In 2030 hebben we 102 miljoen kubieke meter extra drinkwater nodig. Het wordt makkelijker en goedkoper om drinkwater te winnen uit het IJsselmeer en de grote rivieren als we de waterkwaliteit verbeteren en natuurlijke oeverzones maken. Deze oeverzones zuiveren het water. Dat bespaart dure chemicaliën bij de drinkwaterbereiding. Dit gebeurt nu al, maar kan op veel meer plaatsen. Meer informatie: [zie 3.3](#).

Gezondheid

Meer en betere natuur met gezond water leidt tot lagere gezondheidskosten. Mensen die in de buurt van natuur wonen of er regelmatig naartoe gaan, zijn beter beschermd tegen virussen en infecties en hebben minder luchtwegklachten, hart- en vaatziekten en stress. Meer informatie: [zie 3.4](#).

Landbouw

Landbouw kan niet zonder schoon, gezond water. Gezond water in het IJsselmeer, de rivieren en de zoete wateren in de zuidwestelijke delta is van groot belang omdat het overgrote deel van de landbouwgebieden in Nederland afhankelijk is van de wateraanvoer uit deze wateren. Natuurlijke oeverzones bieden bovendien bescherming tegen droogte en wateroverlast in de omgeving en zijn essentieel voor de gevarieerde insectenstand die nodig is om gewassen te bestuiven en te beschermen tegen plagen. Meer informatie: [zie 3.7](#).

Recreatie

Gezond water en natuur zijn aantrekkelijk voor recreanten. Nederlanders recreëren massaal in natuurgebieden: zonnen, wandelen, fietsen, sporten, spelen en vissen. Veel mensen vinden het leuk om bijzondere dieren als bevers, otters, zeearenden, ijsvogels, vissen te zien. Ook buitenlandse toeristen zoeken graag de Nederlandse grote wateren en de omringende natuurgebieden op. De PAGW maakt de grote wateren nog gezonder en aantrekkelijker voor recreatie en toerisme. Meer informatie: [zie 3.6](#).

Extreem weer

Natuurlijke oeverzones en uiterwaarden kunnen ook bescherming bieden tegen overstromingen, stortbuien, hitte en droogte. Natuurlijke oevers vangen bijvoorbeeld hoge golven en hoge rivierafvoeren op. Denk aan Ruimte voor de Rivier en kwelderontwikkeling voor de dijken langs de Waddenzee. Moerassige oeverzones werken bovendien als een spons: ze vangen stortbuien op en houden het water vast. In droge tijden laten ze het water langzaam weer los. Dit is een relatief makkelijke manier om schade door te veel en te weinig water te beperken. Bij hitte zoeken mensen graag verkoeling op en om het water. Een gezonde waterkwaliteit maakt dat aantrekkelijker. Meer informatie: zie 3.10.

4.3 Op de schaal van een PAGW-project

Het belang voor planten en dieren

Met een PAGW-project wordt een oeverzone, uiterwaard of ander onderdeel van een groot water zo ingericht dat het water gezonder en de natuur rijker wordt. In het gebied komen nieuwe leefgebieden voor planten en dieren die passen bij het betreffende grote water: bijvoorbeeld oobossen of stroomdalgrasland langs een rivier, een kwelder langs de Waddenzee, een rietoever langs het IJsselmeer of een slik in de zuidwestelijke delta. Zo komen er in het gebied bloemen en vogels terug die oudere mensen uit de omgeving nog van vroeger kennen. Dat draagt weer bij aan gezond water en gezonde natuur in het hele grote water.

Het belang voor het welzijn van mensen

Als de waterkwaliteit en de natuur in een PAGW-project op orde zijn, heeft dat onder meer de volgende baten voor mensen:

Financiële baten

Investeren in een project voor gezond water en robuuste natuur levert geld op: voor iedere geïnvesteerde euro krijgt de samenleving 6-8 euro's terug. Denk aan ecosystemendiensten (duurzame vispopulaties, insecten voor bestuiving en plaagbestrijding), maar ook aan recreatiemogelijkheden en de bedrijvigheid die daarbij hoort, hogere huizenprijzen, bescherming tegen hitte, droogte en wateroverlast en betere gezondheid en woongenot bij omwonende. Meer informatie: [zie 3.2](#).

Gezondheid

Mensen die in de directe omgeving van een PAGW-projecten wonen, hebben daar baat bij voor hun gezondheid. Planten en bomen vangen fijnstof en stikstof in, wat goed is voor de luchtwegen. Ze maken ook stoffen aan (fytonciden) om zichzelf te beschermen tegen schimmels en insecten en die ook het afweersysteem van mensen

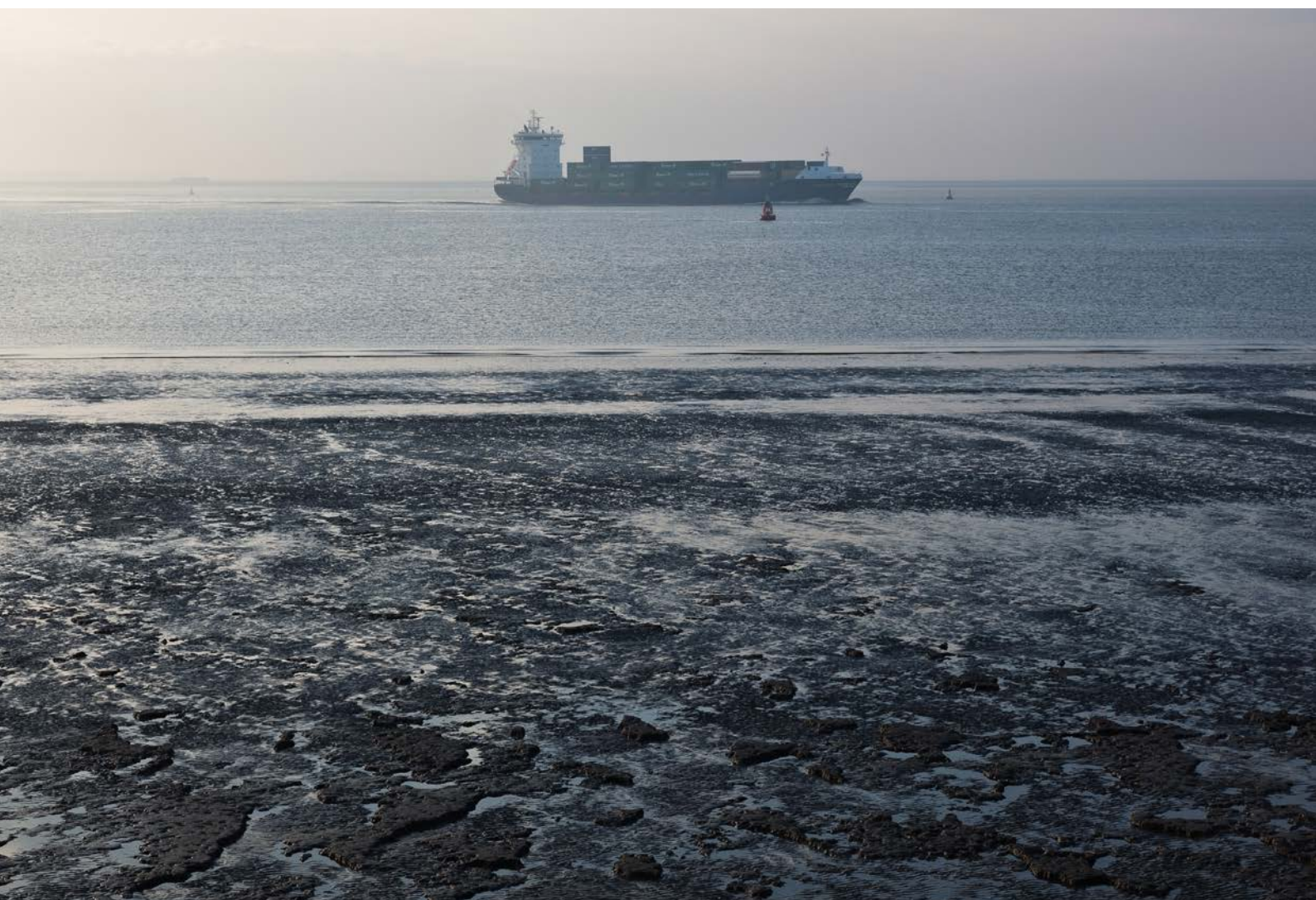
versterken. Ook geeft natuur rust: er is minder lawaai, drukte en hitte. Mensen die dicht bij natuur wonen, hebben aantoonbaar minder last van stress en psychische stoornissen en herstellen daar beter van. Meer informatie: [zie 3.4](#).

Woningprijs en woongenot

Woningen in de buurt van water en natuur hebben een grotere waarde. Mensen zijn bereid om extra te betalen voor zo'n woning. Dat werkt door tot een afstand van 7 kilometer van het natuurgebied. Mensen die dicht bij water en natuur wonen, zijn aantoonbaar tevredener met hun leven. Ook leidt een groene omgeving tot minder wateroverlast en hittestress leiden voor de bewoners. Meer informatie: [zie 3.4](#) en [3.5](#).

Recreatie

Door de uitvoering van een PAGW-project wordt het gebied doorgaans beter toegankelijk, veiliger en gevarieerder voor recreanten. Er ontstaan meer mogelijkheden voor fietsers en wandelaars en soms ook voor waterrecreanten. Denk bijvoorbeeld aan de projecten in het rivierengebied die door Ruimte voor de Rivier zijn ontstaan en de Markerwadden. Meer informatie: [zie 3.6](#).



5 Naar een nieuw PAGW-verhaal

De inzichten uit de voorgaande hoofdstukken maken het mogelijk om het verhaal over de PAGW toegankelijker en inspirerender te maken en het belang voor planten en dieren én voor mensen evenwichtig te belichten.

Handreikingen voor de communicatie

De voorgaande hoofdstukken geven handreikingen voor de communicatie over de PAGW:

- Op hoofdlijnen zijn er twee typen argumenten om het belang van schoon water en natuur te onderbouwen (zie **hoofdstuk 2**): argumenten die ingaan op ethische waarden (het belang voor planten en dieren) en argumenten die ingaan op waarden voor het welzijn en de welvaart (het eigenbelang voor mensen). De meeste mensen vinden beide argumenten relevant.
- Taal en woorden doen ertoe. Herkenbare, toegankelijke en verbindende taal is essentieel in de communicatie met de omgeving en andere sectoren (zie **hoofdstuk 2**). Wat herkenbaar en toegankelijk is, hangt af van de doelgroep. Beleidsjargon kan in de Haagse omgeving begrijpelijk en functioneel zijn, maar daar buiten afstand en achterdocht oproepen.
- Het belang van gezond water en natuur voor ons eigen welzijn en de welvaart krijgt tot nu toe relatief weinig aandacht in de communicatie. In de literatuur is veel te vinden over het belang voor een groot aantal sectoren, waaronder de financiële sector, drinkwater, gezondheid, woningbouw, toerisme en recreatie, landbouw en visserij en de bescherming tegen extreem weer (**zie hoofdstuk 3**). Veel van die belangen komen samen in de aantrekkelijkheid van het Nederlandse vestigingsklimaat voor bedrijven.
- De literatuur over de baten van schoon water en natuur voor andere sectoren heeft inzicht gegeven in de woorden



en de taal die deze sectoren zelf hanteren voor deze baten (**zie hoofdstuk 3**). Door die woorden te gebruiken in de communicatie, wordt het makkelijker om het gesprek met deze sectoren aan te gaan.

- Het belang van de PAGW voor planten en dieren en voor mensen verschilt per schaalniveau. De waarden op de schaal van een project hangen veelal samen met de lokale leefomgeving, maar zijn ook verbonden met waarden op regionale schaal. En die zijn weer onderdeel van (inter)nationale systemen (**zie hoofdstuk 4**). Dat geeft aanknopingspunten om het belang van de PAGW concreet te maken voor bijvoorbeeld het landelijke programma, een specifiek groot water van de PAGW of een PAGW-project.

Aanzet voor twee nieuwe verhalen

Met deze en andere inzichten uit de voorgaande hoofdstukken is een aanzet gemaakt voor twee nieuwe verhalen over de PAGW: één over het PAGW-programma als geheel, voornamelijk gericht op landelijke bestuurders en ministeries (bijlage 1) en één over een afzonderlijk PAGW-watersysteem of PAGW-project, gericht op regionale en lokale bestuurders, omwonenden en ondernemers (**bijlage 2**).

Beide verhalen belichten expliciet zowel het belang voor planten en dieren als het belang voor mensen. Beleidsadviseurs en omgevingsmanagers kunnen ze aanvullen met concrete voorbeelden, kaarten en illustraties die passen bij de doelgroep, het betreffende grote water of het PAGW-project. Zo wordt het verhaal over de PAGW inspirerender, toegankelijker en vooral ook meer gericht op mensen.



Bijlage 1 Voorbeeld van een nieuw verhaal over het PAGW-programma

Dit hoofdstuk geeft een kapstok voor een nieuw verhaal over het PAGW-programma. Het belicht zowel ethische argumenten (het belang voor planten en dieren) als economische argumenten (het eigen belang voor mensen). Deze kapstok kunnen beleidsadviseurs en omgevingsmanagers aanvullen met concrete voorbeelden, kaarten en illustraties die passen bij de doelgroep (bijvoorbeeld de minister of regionale bestuurders) en eventueel het betreffende grote water. Bijlage 2 geeft handreikingen om dit verhaal toe te spitsen op een concreet PAGW-project.

In het kort: waarom gezond water en natuur van levensbelang zijn, ook voor onszelf

- Dát er leven op aarde is, is al speciaal. Met bijna 9 miljoen verschillende soorten planten en dieren is de aarde meer dan uniek. Die miljoenen soorten zijn met elkaar verweven in een mega samenlevingsweb. Iedere soort speelt een rol in het leven van andere soorten: als voedsel, bestuiver, nestmateriaal, schuilplaats, jachtterrein, enzovoort. Dit is het resultaat van miljarden jaren evolutie.
- Die enorme soortenrijkdom is van levensbelang voor mensen. Wij zijn onderdeel van dat mega samenlevingsweb. Ook voor ons zijn planten en dieren onmisbaar. In de eerste plaats voor zuurstof en schoon water. En ook voor voedsel, bouwmaterialen, medicijnen, telefoons en alle andere goederen. Ze zijn onze buffer tegen stormvloed, stortbuien en droogte. Ze vormen bovendien een landschap waar we graag wandelen en fietsen en ons gezond voelen.
- Grenzen aan de veerkracht De waterkwaliteit en de natuur zijn heel veerkrachtig, maar daar zit een grens aan. Het water is op veel plaatsen ongezond. Een kwart van de planten en dieren in de wereld is nu bedreigd of recent uitgestorven. Als zoveel soorten wegvallen, verliezen andere soorten hun prooi, bestuiver of leefgebied. Ook zij worden dan in hun voortbestaan bedreigd. Andere soorten krijgen juist meer ruimte, omdat ze een natuurlijke vijand kwijt zijn. Denk aan de eikenprocessierups die steeds meer oprukt. Zo verzwakt de unieke natuur én onze eigen bestaansbasis.
- Daar kunnen we wat aan doen We kunnen het water gezond te maken en meer natuurlijke leefplekken maken. Zo behouden we het water- en ecosysteem dat de aarde leefbaar maakt. En zo houden we de voedselvoorziening, ons drinkwater, de economie en onszelf gezond.

- Wereldwijd wordt hieraan gewerkt. In Nederland doen we dat onder meer met de Programmatische Aanpak Grote Wateren: we werken aan gezond water en bijzondere natuur in en om de Waddenzee, het IJsselmeergebied, de grote rivieren en de zuidwestelijke delta.

Enkele cijfers:

- 28% van de plant- en diersoorten op de wereld wordt bedreigd, onder meer door slechte waterkwaliteit en verlies van leefgebieden.
- 60% van het wereldwijde BNP loopt financiële risico's door (dreigend) verlies van biodiversiteit.
- Een investering in gezond water en natuurherstel verdient zich ruim terug: het levert 6-8 keer zoveel aan baten op (ecosysteemdiensten).
- Natuur en gezond water maken mensen aantoonbaar gezonder en minder gestrest.

Ethisch belang: wij zijn verantwoordelijk voor het ingenieuze wereldwijde ecosysteem

Honderden miljoenen jaren aan evolutie hebben een ingenieus wereldwijd ecosysteem opgeleverd waar wij als mens ook onderdeel van zijn. Dit ecosysteem is misschien wel het meest bijzondere en geheimzinnige van de planeet aarde. De ah's en oh's die de natuurfilms van David Attenborough ontlokken laten zien hoe diep onze verwondering en bewondering is. In alle hoeken van de wereld, op het land en in het water, wemelt het van planten en dieren, iedere soort met eigen, onvoorstelbaar vernuftige aanpassingen aan zijn omgeving. Ook in onze eigen waternatuur zie je dat. Denk aan de zeeforel die van grote afstand 'ruikt' waar een klein stroompje zoetwater de zee instroomt en daar feilloos naartoe zwemt om zich voort te planten. Of de felgekleurde ijsvogel die zijn oversized snavel niet alleen als harpoen gebruikt, maar ook als graafmachine om een nestholletje in de oever te maken.

Alles in dit wereldwijde ecosysteem is met elkaar verbonden

Al die planten en dieren zijn met elkaar verbonden in dat wereldwijde ecosysteem. Het meest opvallend gebeurt dat via dieren die over enorme afstanden trekken. Van de ene oceaan naar de andere, van het ene continent naar het andere. Nederlandse palingen zijn bijvoorbeeld opgegroeid aan de andere kant van de Atlantische Oceaan, in de Sargassozee. Onze visdiefjes overwinteren aan de westkust van Afrika en de noordse sterns hebben bijna de hele wereld rondgevlogen als ze in het voorjaar bij ons komen broeden. Voedingsstoffen en algen verspreiden zich over enorme afstanden via de oceanen, grote rivieren en de lucht. Alles in dit wereldwijde ecosysteem hangt met elkaar samen.

De Nederlandse delta als essentiële schakel in de trekroutes van voegts en vissen.
(Bron afbeelding links: Sovon. Bron afbeelding rechts: PBL/Imares.)



Mensen hebben veel ruimte ingenomen

Alle soorten knokken om hun plaats in het ecosysteem. Ook wij mensen doen dat. Met onze grote denk- en daadkracht zijn we erin geslaagd om véél plaats in te nemen. Andere soorten zijn in de knel gekomen. We hebben hun leefgebieden ingenomen, verschaald, versnipperd of onbereikbaar gemaakt. Als het om de natuur van de grote wateren gaat, is dat vooral gebeurd door de natuurlijke waterdynamiek in te snoeren met dijken, dammen, stuwen, sluizen en andere infrastructuur en door natuurlijk leefgebied te veranderen in bijvoorbeeld woonwijken en landbouwgrond.

Andere soorten zijn in de knel gekomen

De palingen die terugkeren uit de Sargassozee willen onze grote rivieren op zwemmen om zich voort te planten in hun paaigebieden. Door de vele dammen en stuwen die hier liggen is dat bijna onmogelijk geworden. Als er toch nog jonge aaltjes uit de paaigebieden stroomafwaarts drijven, lopen ze groot risico dat ze de zee nooit bereiken door vele bedreigingen onderweg, vooral waterturbines. Voor de visdiefjes en de sterns die na een lange reis neerstrijken in de zuidwestelijke delta of de Waddenzee is het goed zoeken naar veilige zandstrandjes waar ze ongestoord een nest kunnen maken. Door de veranderde water- en zanddynamiek zijn die bijna overal verdwenen of het is er te druk door recreanten. In de grote rivieren die nog maar een eeuw terug een enorme rijkdom aan vis herbergden (ook voor mensen), zwemt nu veel minder vis: met de stenige oevers en grote stroomsnelheden zijn de rivieren voor veel vissen geen veilige en aantrekkelijke

leefomgeving. De moerassige oeverzones, die voorheen alle grote wateren omzoomden, zijn door dijken verdwenen of ingesnoerd tot smalle strookjes. Juist die oeverzones waren cruciaal als leefgebied voor opgroeiende vis en talloze moerasvogels en ze brachten ook voedingsstoffen voor wormen, schelpdieren, krabben en kreeften in het diepere water. Met het verdwijnen van de oeverzones hebben daarom weer andere vissen, vogels en ook zoogdieren als zeehonden, otters en bevers voedsel en leefgebied verloren. En omdat alles in het wereldwijde ecosysteem met elkaar samenhangt, werkt dit ook door in andere landen.

Beschermen en behouden

We zijn op het punt aangekomen dat we té veel plaats hebben ingenomen, ten koste van andere soorten. De kettingreactie, waarbij de ene na de andere soort verdwijnt, is begonnen. Juist vanwege onze denk- en daadkracht dragen wij de verantwoordelijkheid om dat ingenieuze, extreem soortenrijke wereldwijde ecosysteem niet alleen te bewonderen, maar ook te beschermen en te behouden.

We weten al hoe we dat in de grote wateren kunnen doen:

- Oeverzones verbreden
- Water- en sedimentdynamiek natuurlijker maken
- Verbindingen creëren bij dijken, dammen, sluizen et cetera

Waar we een gebied op deze manieren natuurlijker hebben gemaakt, bruist het binnen de kortste keren weer van het leven. Het ecosysteem heeft nog de kracht om terug te veren. Zie de Markerwadden, de Gelderse Poort, de Hedwigepolder en de Noordwaard. Met dit soort projecten zorgen we ervoor dat de Nederlandse waternaar een volwaardig onderdeel blijft van het wereldwijde ecosysteem.

En het mooie is: dat is ook goed voor onszelf.

Eigenbelang: het wereldwijde ecosysteem is ook ons ecosysteem

Ook mensen zijn onderdeel van het wereldwijde ecosysteem. We zijn er op allerlei manieren afhankelijk van. Tien goede redenen om voor ons eigen welzijn te investeren in goede waterkwaliteit en natuur (zie ook hoofdstuk 3):

1. Gezond water en natuurlijke oeverzones maken de bereiding van drinkwater goedkoper. In 2030 hebben we 102 miljoen kubieke meter extra drinkwater nodig. Het wordt makkelijker en goedkoper om drinkwater te winnen uit het IJsselmeer en de grote rivieren als we de waterkwaliteit verbeteren en natuurlijke oeverzones maken. Deze oeverzones zuiveren het water. Dat bespaart dure chemicaliën bij de drinkwaterbereiding. Dit gebeurt nu al op verschillende plaatsen langs de rivieren, maar kan op veel meer plaatsen. Denk aan het plan van de PWN voor een Klimaatbuffer in het IJsselmeer.
2. Natuur en water zijn goed voor onze gezondheid. Planten en bomen vangen fijnstof in, wat goed is voor onze luchtwegen. Ze maken stoffen aan (fytonciden) om zichzelf te beschermen tegen schimmels en insecten

en die ook ons afweersysteem versterken. Ook geeft natuur rust: er is minder lawaai, drukte en hitte. Mensen die dicht bij natuur wonen, zijn aantoonbaar tevredener met hun leven, ze hebben minder last van stress en psychische stoornissen en herstellen daar beter van.

3. Meer en betere natuur met gezond water leidt daarmee tot lagere gezondheidskosten. Niet voor niets bieden verschillende Nederlandse zorgverzekeraars hun klanten voordelen als ze meer bewegen in de natuur.
4. Natuurlijke oeverzones en uiterwaarden kunnen ons beschermen tegen overstromingen, stortbuien, hitte en droogte. Natuurlijke oevers vangen bijvoorbeeld hoge golven en hoge rivierafvoeren op; denk aan Ruimte voor de Rivier. Moerassige oeverzones werken bovendien als een spons: ze vangen stortbuien op en houden het water vast. In droge tijden laten ze het water langzaam weer los. Dit is een relatief makkelijke manier om schade door te veel en te weinig water te beperken.
5. Nederlanders recreëren massaal in en om het water: zonnen, wandelen, fietsen, sporten, spelen en vissen. Veel mensen vinden het leuk om bijzondere dieren als bevers, otters, zeearenden, ijsvogels, vissen te zien. Juist daarom zijn gebieden als de Gelderse Poort, de Biesbosch, de Markerwadden en de Waddenzee zo populair.
6. Gezond water en meer robuuste natuur zijn essentieel voor de voedselvoorziening. Landbouw kan niet zonder schoon, gezond water. Natuurlijke oeverzones bieden bovendien bescherming tegen droogte en wateroverlast en zijn essentieel voor de gevarieerde insectenstand die nodig is om gewassen te bestuiven en te beschermen tegen plagen.
7. Ook voor visserij is schoon en gezond water een voor-

waarde. Vispopulaties staan nu onder druk door overbevissing, maar ook door gebrek aan leefgebied voor vis en de beperkte mogelijkheden voor trekvis om van en naar paaigebieden te zwemmen. Schoon water met natuurlijke oeverzones, waterplanten, vispassages en zoet-zoutovergangen maken de vispopulaties sterker.

8. Investeren in gezond water en robuuste natuur levert geld op: voor iedere geïnvesteerde euro krijgt de samenleving 6-8 euro's terug. Denk aan duurzame vispopulaties, insecten voor bestuiving en plaagbestrijding, recreatiemogelijkheden en de bedrijvigheid die daarbij hoort, hogere huizenprijzen, bescherming tegen hitte, droogte en wateroverlast en betere gezondheid en woongenot bij omwonenden.
9. Verlies van biodiversiteit hoort wereldwijd bij de 5 grootste economische risico's. Nederlandse banken, beleggers en verzekeraars zijn kwetsbaar voor biodiversiteitsverlies: ze hebben bij elkaar 510 miljard euro uitstaan bij bedrijven die sterk tot zeer sterk afhankelijk zijn van een of meer ecosysteemdiensten, via leningen, beleggingen of verzekeringen. Niet voor niets hebben de grote Nederlandse financiële instellingen het Platform Duurzame Financiering opgericht om zich beter voor te bereiden op deze risico's.
10. De baten hierboven komen samen in een gunstig vestigingsklimaat voor bedrijven: voldoende schoon drink- en industriewater, een aantrekkelijke en veilige woon- en werkomgeving voor werknemers en een goede mentale en fysieke gezondheid van werknemers. Genoeg natuur staat daarom in de top 10 van gewenste vestigingsfactoren.



Bijlage 2 Voorbeeld van een nieuw verhaal over een PAGW-watersysteem of PAGW-project

Het nieuwe verhaal over de PAGW (bijlage 1) kun je voor een specifiek groot water en project concreter maken. Hieronder staat een aanzet voor zo'n concreter verhaal dat je met passende voorbeelden kunt invullen. De kern is: begin niet met normen en berekeningen van wat er moet komen, maar met het verhaal erboven. *Waarom* is hier iets nodig voor de natuur en waterkwaliteit, waarom is dat belangrijk, ook voor mensen en waar zie je dat ook zonder berekeningen en analyses aan?

Gezond water en robuuste natuur op deze plaats: voor de planten en dieren die hier thuishoren én voor onszelf

Vraag het aan je grootouders: welke planten en dieren zagen zij hier, hoe klonk het ochtendconcert van vogels? Dat is veranderd. Nu is het hier stiller en leger. En niet alleen hier. In heel Nederland en wereldwijd verdwijnen planten en dieren in hoog tempo.

Daar gaan we wat aan doen: de waterkwaliteit verbeteren en natuurlijke leefgebieden terugbrengen. Dan voelen planten en dieren zich weer thuis. Dat doen we omdat 'het wonder van de natuur' dat waard is. En we doen het voor onszelf. Schoon water en natuur maken namelijk ook je eigen omgeving mooier, gezonder en veiliger.

Op hoofdlijnen: waarom we hier investeren in gezond water en natuur

- Goede voorzieningen binnen bereik. Wij kunnen hier leven, omdat we verschillende voorzieningen binnen bereik hebben: een huis, een winkel om de hoek, een school verderop. Ook planten en dieren hebben voorzieningen op overbrugbare afstand nodig. De [vogels, vissen, vlinders en libellen] in het samenlevingsweb van [dit grote water] hebben hier, in deze omgeving, extra voorzieningen nodig.
- Daar moeten we ruimte voor maken. Ieder stukje Nederland is in gebruik. Precies daardoor zijn planten en dieren in de verdrinking gekomen. We willen planten en dieren nu weer iets meer ruimte geven. Dat betekent dat we ergens moeten inschikken en dat doet pijn. Die pijn moeten, willen en kunnen we verzachten, bijvoorbeeld met [goede financiële vergoedingen, nieuwe grond op een andere plaats of een ander bedrijfsmodel]. Door hier ruimte te maken voor gezond water en natuur kunnen we de omgeving ook klimaatbestendig maken: [bv hoogwater opvangen, stortbuien opvangen, water vasthouden voor droge tijden en verkoeling bieden bij hitte].

- De omwonenden krijgen er iets bijzonders voor terug. Nederlanders houden van wandelen, fietsen en sporten. Met een nieuw natuurgebied voor de deur wordt dat hier nog aantrekkelijker. Waar natuur in de buurt is, blijken omwonenden gezonder. Ze ademen gezondere lucht in (minder fijnstof), zijn minder vatbaar voor virussen en infecties, bewegen meer en hebben minder stress. Huizen in de omgeving van natuur worden meer waard.

Feiten over waterkwaliteit en natuur:

- Ruim een kwart van de planten en dieren op aarde wordt bedreigd.
- De belangrijkste oorzaak: steeds minder schoon water en natuurlijke leefgebieden.
- Minder schoon water en minder natuur kosten de samenleving geld, bijvoorbeeld omdat we meer moeten investeren in de zuivering van water en veel bedrijven risico's lopen als de biodiversiteit sterk vermindert.
- Meer natuur levert de samenleving juist geld op: investeringen in waterkwaliteit en natuur leveren 6-8 keer zoveel op.
- Natuur in de buurt maakt omwonenden aantoonbaar gezonder.
- Schoon water is gezonder om in te zwemmen en te vissen dan water met veel algen en verontreinigingen.
- Natuurgebieden zijn beter toegankelijk, veiliger en afwisselender dan bijvoorbeeld landbouwgebied.

Verdieping

Hoe dit grote water veranderd is

Vertel het grote verhaal van het betreffende grote water: wat is hier gebeurd, hoe is de natuur zo onder druk

komen te staan? En welke knelpunten levert dit ook voor het menselijk gebruik op? Zo kom je op de drie kernpunten van de PAGW: natuurlijke dynamiek, leefgebieden en verbindingen.

Hoe dit specifieke gebied veranderd is

Laat met foto's of kaarten zien hoe dit deel van het grote water is veranderd in de afgelopen 80-100 jaar. Wijs herkenbare veranderingen in de leefomgeving aan: nieuwe woonwijken, grote gebouwen, nieuwe infra, grotere boerderijen etc. Laat zien hoe het water en de oevers zijn veranderd: minder intergetijdengebied, smallere oeverzones, meer landbouw in de uiterwaarden, minder zout, meer voedselrijk water etc. En hoe de natuur daardoor ook veranderd is: hoe zag de oever of het water er toen uit en nu, welke planten en dieren waren toen gewoon en nu niet meer. Leg de link: minder leefgebied betekent minder woonruimte voor planten en dieren. En de kettingreactie die hierdoor ontstaat: minder voedsel, bestuivers en schuilgebied voor weer andere planten en dieren.

Waarom de waterkwaliteit en de natuur op deze plaats iets extra's nodig hebben

Afhankelijk van de ingreep: laat aan de hand van een kaart van de ruime omgeving zien waar nu natuurlijke leefgebieden zijn, welke afstanden of barrières daartussen zijn en hoe groot en gevarieerd ze zijn. Laat met voorbeelden

van concrete soorten zien dat ze in deze omgeving iets extra's nodig hebben. En leg vervolgens uit waarom de projectlocatie in deze omgeving het meest kansrijk is: bijvoorbeeld omdat er hier relatief veel buitendijkse ruimte is, omdat er al natuur is en/of omdat de ingreep hier relatief weinig impact heeft op bestaande functies.

Welk type natuur hier past/het meeste oplevert

Vertel dat je hebt bekeken welk type natuur hier het meest toevoegt aan wat er al in de omgeving is en hoe dat past bij de bodem en de dynamiek van het water. Vertaal de kern van je analyse in concrete beelden, liefst met foto's en kaarten, en leg de link met de problematiek op het niveau van het grote water en in het gebied.

Hoe deze natuur terug kan komen

Geef een toelichting op de maatregelen, eventuele grondverwerving en hoe je die pijn kan verzachten, welke ruimte er is om mee te denken.

Wat de omgeving ervoor krijgt

Dit kan bijvoorbeeld zijn: een aantrekkelijk gebied voor de deur, uitzicht, toegankelijkheid, hond uitlaten, ommetje, hardlopen, bijzondere planten en dieren, vogelkijkplaats, gezondheid en klimaatbestendigheid. Laat met foto's 'voor en na' van al uitgevoerde projecten elders zien en vertel wat dat met omwonenden heeft gedaan.





Dit is een publicatie van:
Tekstbureau Met Andere Woorden
in opdracht van de
PAGW (www.PAGW.nl)

Fotografie:
Jeroen Gosse,
fotobureau De Kracht van Beeld