

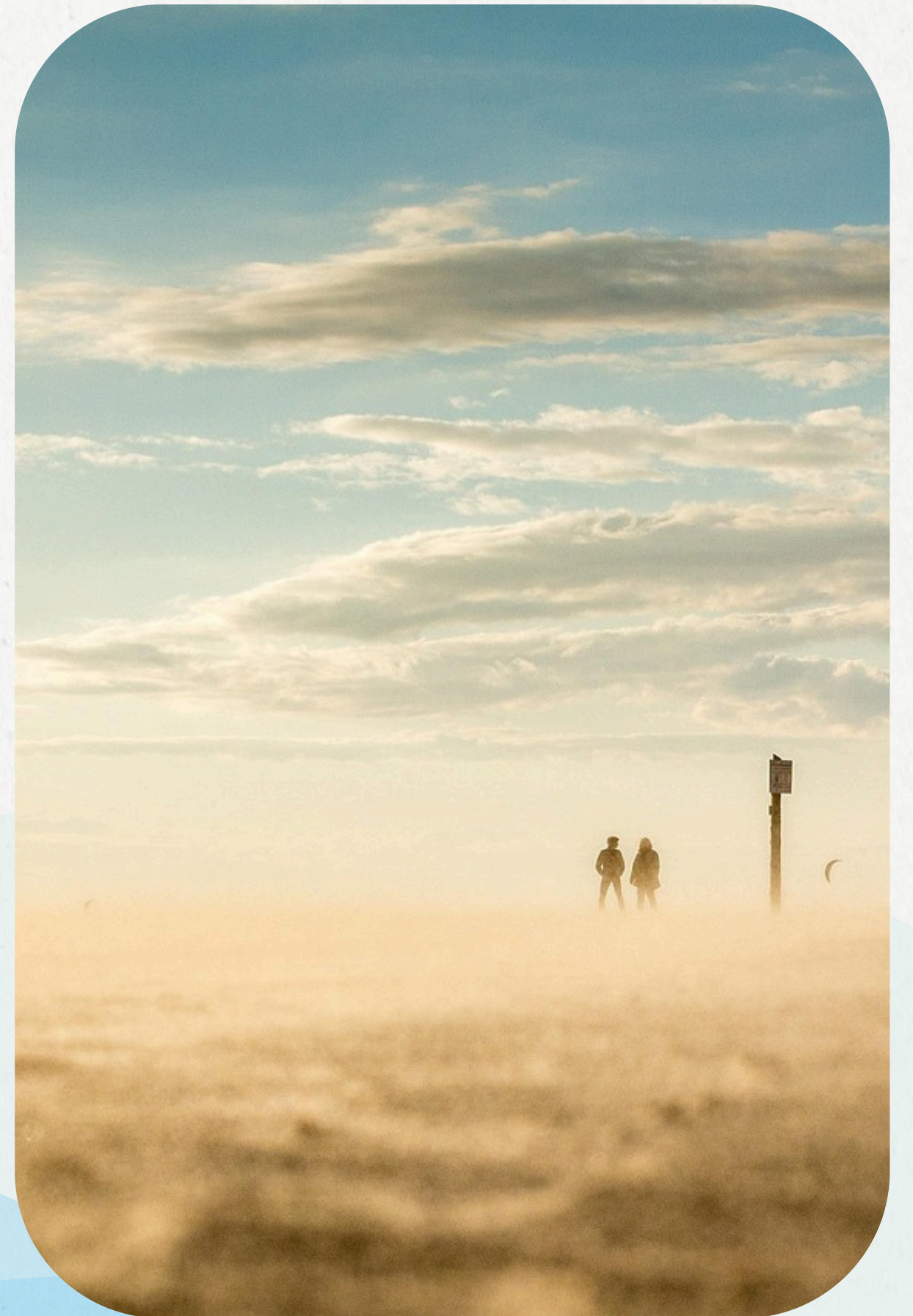
TUSSENTIJDSE RAPPORTAGE
FEBRUARI 2026

Sociaaleconomische ankerpunten voor de Wadden

VERKENNING NAAR EEN VITAAL EN
VERBONDEN WADDENGEBIED

Nagelkerke, K., De Jongh, F. & Van Asseldonk, M.

HET **pon** | **telos**



Inleiding

De Waddenzee is een uniek natuurgebied, gekenmerkt door een samenspel van bijzondere flora en fauna, eb en vloed, recreatie en economie. Het huidige gebruik van land, zand en zee in het Waddengebied loopt echter tegen haar grenzen op. Vervuilende stoffen vanuit de industrie, recreatiedruk, overbevissing en bodemberoering leggen een te grote druk op de biodiversiteit, waterkwaliteit en ecosystemen (Phillippart, 2025). Voor een duurzame en weerbare Waddenzee in 2050 is zeer waarschijnlijk verandering van (menselijke) activiteiten in het gebied nodig, bijvoorbeeld in de manier waarop er wordt gevestigd of gerecreëerd. Dat betekent echter iets voor de mensen die in het Waddengebied wonen, werken en (be)leven. Het leven op de eilanden en in de kustgebieden gaat hand in hand met de kwaliteit en mogelijkheden van de Waddenzee. Om in kaart te brengen in welke sociaaleconomische context de ecologische opgaven belanden, is Het PON & Telos voorliggend onderzoek gestart in opdracht van ministerie van Landbouw, Visserij, Voedselzekerheid en Natuur. Hiermee worden sociaaleconomische randvoorwaarden – en daarmee regionale kansen en ankerpunten – opgesteld voor de route richting een vitaal en verbonden Waddengebied.

In deze tussentijdse rapportage schetsen wij de voortgang van de verkenning en de belangrijkste bevindingen. Eerst wordt de onderzoeksopzet gedeeld (1), alvorens de aanleiding (2), sociaaleconomische context (3) en regionale verschillen (4) toe te lichten. Ten slotte delen we de eerste conclusies (5) en vervolgstappen (6). Met het eindrapport in april 2026 worden alle stappen gedetailleerd uiteengezet.

1. Onderzoeksopzet

De verkenning bestaat uit onderstaande vier onderdelen. In deze rapportage delen we de opbrengsten van deel 1 en 2. In april 2026 wordt de totale rapportage opleverd.



2. Aanleiding

De waarde van de Waddenzee, met haar bijzondere natuur en landschap, is internationaal erkend en geliefd – met als bekroning de titel van UNESCO Werelderfgoed in 2009. Het gaat echter niet goed met de Waddennatuur. Klimaatverandering en het totaal aan activiteiten (industrie, visserij, recreatie, energie) levert een grote druk op dieren, planten, waterkwaliteit en leefgebieden (Phillippart, 2025). Deze opgaven vinden echter niet plaats in een vacuüm, maar zijn onlosmakelijk verbonden met de mensen die er wonen, werken en leven. Activiteiten in de Waddenzee hebben effect op de mensen in het omliggende gebied. In de vorm van werkgelegenheid en vrijetijdsbesteding, maar ook wat betreft culturele identiteit, sociale samenhang en gezondheid. Werken aan ecologisch opgaven vraagt daarom om een integrale blik, en het verankeren van sociaaleconomische randvoorwaarden – zoals investeren in een sociale basis of economisch toekomstperspectief. Het vraagt meer inzicht in de sociaaleconomische context van het Waddengebied, om een ecologisch gezond, economisch vitaal en sociaal verbonden toekomst in te richten.

Om de bijzondere natuur te beschermen, te voldoen aan water-, natuur- en klimaatdoelen én te zorgen voor een leefbaar Waddengebied ontwikkelen de ministeries van Landbouw, Visserij, Voedselzekerheid en Natuur en Infrastructuur en Waterstaat het beleidskader Natuur Waddenzee. Om meer inzicht te geven in de sociaaleconomische staat van het Waddengebied, en welke ankerpunten belangrijk zijn voor een vitaal en verbonden toekomst, is voorliggende verkenning door Het PON & Telos gestart.

2.1 Doelen voor het Waddengebied

De balans tussen samenleving, natuur en economie herstellen, is geen enkelvoudige opgave. Het Waddengebied wordt gebruikt voor tal van activiteiten op verschillende terreinen, van het varen van boten voor visserij, vervoer of defensie, tot de aanleg van windparken en gebruik van toeristische trekpleisters (Ministerie IenW, 2020). En hoewel het duidelijk is dat deze activiteiten niet bijdragen aan de bescherming van de natuur, blijkt uit verschillende onderzoeken dat er niet één aanwijsbare oorzaak is voor de achteruitgang van de natuur, maar sprake is van een opstapeling van drukfactoren (Piet & Golterman, 2025). Dat betekent niet alleen dat voor het herstellen van natuur een integrale, domeinoverstijgende blik nodig is, maar dat veranderingen in het Waddengebied ook verschillende sectoren, organisaties en mensen treft.

Vanuit deze bredere blik hebben overheden, natuur-, recreatie- en visserijorganisaties gezamenlijk een Agenda voor de Waddenzee 2050 opgesteld, in 2020. Daarin wordt onderscheid gemaakt tussen twee hoofddoelen; één voor de Waddenzee en één voor het Waddengebied (zie onderstaand). De laatste is belangrijk voor deze verkenning: het betreft het leefbaar houden van het gebied, in sociaaleconomische en ecologische zin. Met de agenda worden opgaven binnen verschillende domeinen geschetst: natuur, landschap en cultuur, bereikbaarheid, klimaatverandering, energietransitie, leefbaarheid en economie.



**DUURZAME BESCHERMING EN BEHOUD
VAN NATUUR EN LANDSCHAP**

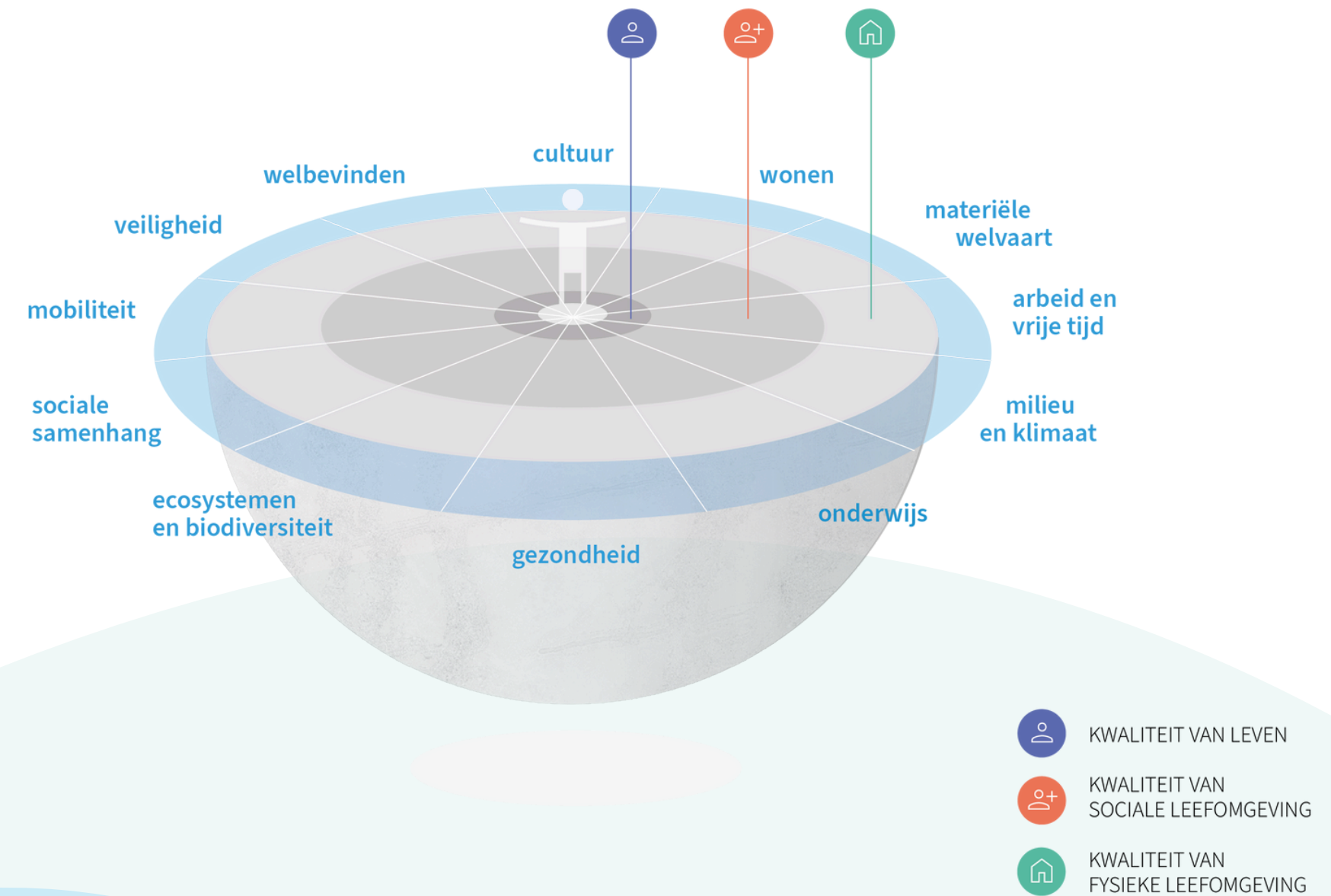


**EEN VEILIG, VITAAL EN VEERKRACHTIG
GEBIED**

2.2 Brede welvaart als denkkader

Om het karakter en de voorliggende opgaven van het Waddengebied te begrijpen, is een brede blik nodig. Eén die niet alleen kijkt naar de (economische) activiteit, maar juist naar het totaal aan waarden die het leven in het Waddengebied de moeite waard maken – voor mens en natuur. Een blik die niet alleen kijkt naar impact, maar ook voor wie, wanneer en in welke mate. Brede welvaart biedt een denkkader en een methodiek om deze diversiteit in samenhang te bekijken, en in relatie met elkaar te brengen.

In deze verkenning gebruiken we brede welvaart als sturend kader, enerzijds om de opgaven in het Waddengebied te duiden, anderzijds om te bepalen welke thema's aandacht behoeven. Er worden 12 thema's onderscheiden: wonen, materiële welvaart, milieu & klimaat, onderwijs, gezondheid, ecosystemen en biodiversiteit, sociale samenhang, mobiliteit, veiligheid, welbevinden en cultuur.



Figuur 1. Het brede welvaartsmodel van Het PON & Telos (2023).

3. Sociaaleconomische context

De Waddenzee en het menselijk gebruik hiervan is sterk verbonden met de (omliggende) samenleving. Hierdoor hebben sommige Waddenzee gerelateerde sectoren – zoals visserij en recreatie – direct effect in het gebied. Gelijktijdig spelen er ook andersoortige sociaalmaatschappelijke kwesties, zoals vergrijzing of het verdwijnen van voorzieningen, wat ontwikkelingen in de Waddenzee indirect kunnen raken. Thema's zoals economische productiviteit, veiligheid, biodiversiteit en cultuur lopen zo in het Waddengebied in elkaar over.

Het vraagt een brede blik om deze zaken in samenhang te bekijken, en dat begint met inzicht in de situatie: welke algemene ontwikkelingen spelen er en hoe is de sociaaleconomische structuur ingebed in de regio? In dit hoofdstuk schetsen we de sociaaleconomische opgaven vanuit een breed welvaartsperspectief*, en de omvang van de huidige economische sector – welke het sterkst verbonden is met de Waddenzee (visserij, recreatie en delfstoffenwinning)**.

**In deze tussentijdse rapportage richten we ons op de belangrijkste resultaten op sociaaleconomisch gebied. De ecologische opgaven zijn echter ook onderdeel van brede welvaart en worden in het eindrapport toegelicht.*

***De banen en toegevoegde waarde van andere sectoren (landbouw, industrie, energie) zijn ook meegenomen in dit onderzoek, maar in deze rapportage richten we op de sectoren die het sterkste verbonden zijn met de Waddenzee en worden aangemerkt als grootste drukfactoren.*

3.1 Sociaaleconomische opgaven

Wanneer er vanuit brede welvaart wordt gekeken naar de kwaliteit van leven in het Waddengebied, dan vallen thema's als [sociale samenhang](#), [gezondheid en welbevinden](#) op. Hoewel het scheelt per regio, is hier sinds 2020 een afname zichtbaar door toegenomen stress, overgewicht en eenzaamheid (Van Asseldonk et al., 2024). Dit zijn echter landelijke fenomenen, en spelen dus niet alleen in het Waddengebied. In vergelijking met andere gemeenten in Nederland is de brede welvaart op de meeste thema's zelfs hoger, zoals rondom veiligheid of cultuur en landschap.

Naast deze sociale kwesties zijn er een aantal algemene opgaven waarneembaar rondom [bereikbaarheid](#), [arbeidsmarktkrapte en voorzieningen](#) (Van Asseldonk et al., 2024; Agenda voor het Waddengebied, 2020). Zo draagt een vergrijzende bevolking en vertrekkende jongere generatie bij aan een kleiner inwonersaantal. Er zijn hierdoor minder mensen beschikbaar voor het aantal banen, en ook sluit de aanwezige werkervaring niet overal aan bij de benodigde kennis en kunde. Minder inwoners zorgt tegelijkertijd ook voor een afname in (gebruik van) voorzieningen, zoals supermarkten, openbaar vervoer of huisartsen (Van Asseldonk et al., 2024).

3.2 Inzicht in de economische sector - visserij

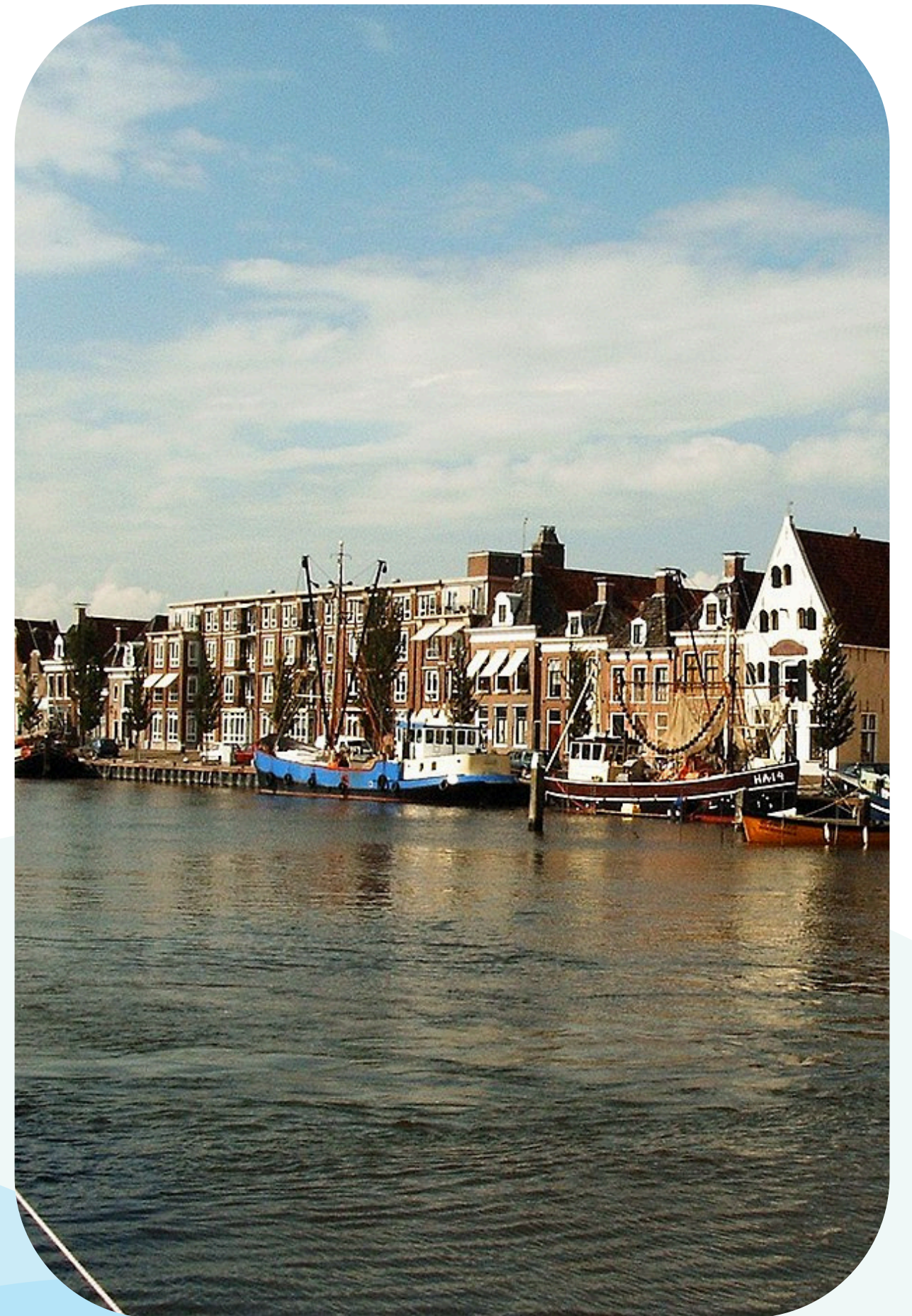
De visserij is in Nederland van oudsher een belangrijke sector, echter is het aandeel in de Nederlandse economie en de omvang van de (primaire) visserij afgenomen in de afgelopen decennia. De toegevoegde waarde van het totale visserijcomplex [1] ligt in 2023 rond de 900 miljoen euro (Agrimatie, 2025), waarvan $\frac{2}{3}$ afkomstig is uit de buitenlandse visserij (zoals visverwerking). Het aandeel toegevoegde waarde daalt het afgelopen decennium geleidelijk en bedraagt in 2023 ongeveer 0,09% van het bruto binnenlands product (bbp). Het aandeel in de werkgelegenheid volgt dezelfde licht dalende trend en betreft 0,11%, in 2023.

De toegevoegde waarde van de primaire visserij in 2024 is ongeveer 240 miljoen euro, er zijn 1790 personen werkzaam en ongeveer 502 schepen (Rietveld et al., 2025; De staat van Landbouw, Visserij, Voedsel en Natuur, 2025). Puur voor het Waddengebied, ligt de bijdrage aan de toegevoegde waarde (0,23%) en werkgelegenheid (0,22%) iets hoger dan op nationaal niveau (zie tabel 1 en 2).

[1] de primaire visserij, de visverwerkende industrie, de toeleveranciers – o.a. aardolie- en machine-industrie – transportbedrijven, zakelijke dienstverlening en de distributiebedrijven.

In de Waddenzee draait het voornamelijk om de garnalenvisserij, waar ongeveer 70 van de totale 200 Nederlandse vaartuigen vist (persoonlijke communicatie, 2025). Hiernaast vindt er op kleinere schaal mosselzaadvisserij, passieve visserij, zuigkorvisserij, handkokkelvisserij en mechanische pierenwinning plaats.

Hierin zijn de afgelopen jaren verschillende veranderingen doorgevoerd, zoals de inzet op een groter aandeel mosselzaadinvanginstallaties (MZI's) die de visserij gedeeltelijk vervangen, en een uitsterfbeleid van de mechanische pierenwinning. Zo zijn er nog twee bedrijven actief in de mechanische pierenwinning.



3.3 Inzicht in economische sector - recreatie

Recreatie en toerisme is een redelijk grote sector in Nederland, goed voor 3,8% van de Nederlandse economie en 6,7% van de banen (CBS, 2025). Ook in het Waddengebied is dit een sector die belangrijk is voor de economie met een aandeel van 5,7% in de economie en 8,4% van de banen in 2023 (zie tabel 1 en 2).

Vanzelfsprekend is er een groot onderscheid tussen de regio's en gemeenten binnen het Waddengebied, en speelt vooral voor de Waddeneilanden recreatie en toerisme een belangrijke rol. Op de eilanden kan de toegevoegde waarde voor de economie oplopen naar 45% voor Ameland (zonder de secundaire schil), en op Vlieland bevinden meer dan 50% van het totaal aantal banen zich in de recreatieve sector.

In verschillende kustgemeenten is er relatief weinig recreatie en toerisme, maar ook daar is het aandeel niet onaanzienlijk. Zelfs in Hollands Kroon, de gemeente met de minste recreatie en toerisme, komt het aandeel in de economie op 2,3% en in aantal banen op 3,8%. Meer informatie over de verschillen tussen gemeenten is te vinden in tabel 1 en 2.

Banen in visserij, delfstofwinning en recreatie

	visserij		gas- en zoutwinning		recreatie & toerisme		totaal
	aantal	%	aantal	%	aantal	%	aantal
Ameland	4	0.2			1.116	43.9	2.536
Harlingen	36	0.5	131	1.7	720	9.5	7.548
Schiermonnikoog					292	42.9	680
Terschelling	18	0.6			982	33.5	2.929
Vlieland					460	50.5	910
Den Helder	50	0.2			1.625	5.9	27.227
Texel	89	1.0			2.025	23.5	8.603
Oldambt					1.035	6.3	16.229
Súdwest-Fryslân	32	0.07			4.227	9.2	45.55
Hollands Kroon	113	0.6			714	3.8	18.804
Waadhoeke	1	0.01			734	4.3	16.833
Het Hogeland	52	0.3	25	0.1	1.154	6.4	18.009
Noardeast-Fryslân	47	3.0			966	5.1	18.621
Eemsdelta	3	0.02			995	5.2	18.962
Totaal Waddengebied	445	0.2	156	0.08	17.045	8.4	203.441

Tabel 1. Aantal en percentage banen (van het totaal) voor het Waddengebied en -gemeenten voor de sectoren Visserij, Delfstoffenwinning en Recreatie & toerisme in 2023 (Bron: stichting LISA, 2025).

Toegevoegde waarde van visserij, delfstoffenwinning en recreatie

	Visserij		Gas- & zoutwinning		Recreatie & toerisme		Totaal
	x1.000 €	%	x1.000 €	%	x1.000 €	%	x1.000 €
Ameland	158	0.1			73.25	45.0	162.76
Harlingen	1.609	0.3	29.221	6.0	39.209	8.0	490.231
Schiermonnikoog					14.067	39.9	35.247
Terschelling	712	0.4			45.493	26.5	171.103
Vlieland					21.738	41.8	51.989
Den Helder	4.663	0.2			70.51	3.2	2.156.839
Texel	8.015	1.4			101.408	17.5	577.621
Oldambt					30.23	3.0	976.956
Súdwest-Fryslân	992	0.04			152.187	5.8	2.587.960
Hollands Kroon	10.358	0.8			32.099	2.3	1.372.240
Waadhoeke	53	0.0			33.769	3.1	1.057.172
Het Hogeland	3.005	0.2	234.083	15.3	49.644	3.2	1.534.867
Noardeast-Fryslân	2.057	0.2			38.338	3.6	1.038.689
Eemsdelta	141	0.01			73.651	4.8	1.521.029
Totaal Waddengebied	31.764	0.2	263.303	1.9	775.594	5.7	13.734.702

Tabel 2. Toegevoegde waarde (x1000€) voor het Waddengebied en –gemeenten voor de sectoren Visserij, Delfstoffenwinning en Recreatie & toerisme in 2023 (Bron: stichting LISA, 2025)

3.4 Conclusies

Dieper duiken in de brede welvaart en de verbondenheid van de economische sector in het Waddengebied levert de volgende inzichten op:



In puur economische zin levert de **visserij** geen grote bijdrage aan de werkgelegenheid (0,2% van de banen) of productiewaarde (0,2% van het BBP).



Er is minder werkgelegenheid in de **delfstoffenwinning** (0,08%), maar levert een grotere toegevoegde waarde aan de economie (1,9%) dan de visserij.



Van de drie sectoren draagt **recreatie en toerisme** het sterkst bij, in vorm van banen (8,3%) en economische waarde (5,6%)



De **gezondheid, sociale samenhang en welbevinden** gaat de laatste jaren achteruit, en ook zijn voldoende bereikbaarheid en voorzieningen een aandachtspunt.



4. Regionale sociaaleconomische verschillen

Het Waddengebied strekt een wijdverbreid gebied. Het beslaat 3 provincies en 14 gemeenten – waaronder 5 Waddeneilanden – en natuurlijk de Waddenzee zelf. Doordat het verschillende regio's betreft, zijn er ook aanzienlijke verschillen in opgaven, activiteiten en cultuur. Het ene gebied is het andere niet, en daarmee verschilt ook het soort activiteit en de betekenis hiervan. Sommige effecten van veranderingen in het Waddengebied worden dus ook voornamelijk plaatselijk gevoeld, waardoor het belangrijk is om in regionale zin te differentiëren.

In dit hoofdstuk worden de verschillen tussen regio's uiteen gezet op economisch, cultureel en sociaal niveau. Hierdoor ontstaat inzicht in de betekenis van (activiteiten op) de Waddenzee binnen regio's. Eerst kijken we naar de economische verbondenheid (1): in welke mate hebben gemeenten economisch belang bij activiteiten in de Waddenzee? Daarna wordt de culturele verbondenheid met de visserij regionaal in kaart gebracht (2). Hierop volgend wordt sociale achterstandsproblematiek (multiple deprivation index) in verschillende regio's toegelicht (3). Ten slotte brengen we alle gegevens met elkaar in verband op een 'sociaaleconomische Waddenkaart'. Door de natuur, economie en samenleving in samenhang met elkaar te bekijken, komen belangrijke aandachtsgebieden in sociaaleconomische zin naar voren.

4.1 Economische gemeentetypologie

Om meer inzicht te krijgen in welke gemeenten mogelijk worden geraakt door aanpassingen in de visserij-, recreatie of industriesector, heeft Het PON & Telos samen met Planbureau Fryslân [1], een typologie voor de gemeenten opgesteld (zie tabel 3). Op basis van (in)directe werkgelegenheid en verdienvermogen is een economisch belang toegekend aan de verschillende sectoren, per gemeente. Daaruit volgen een aantal aandachtspunten:

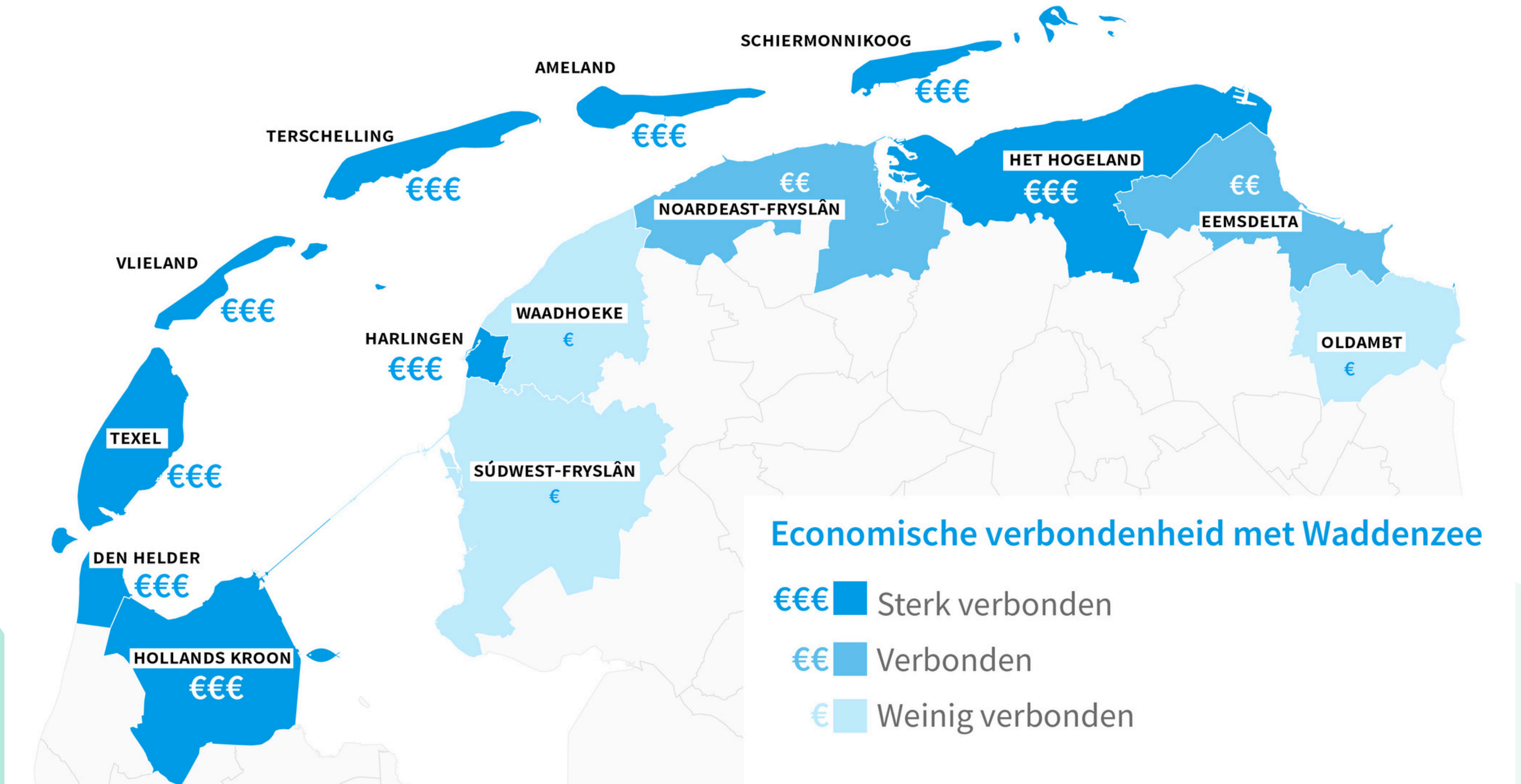
- De sectoren **toerisme en recreatie** spelen een belangrijke economische rol voor Ameland, Schiermonnikoog, Terschelling, Texel en Vlieland;
- De **visserijsector** is relatief het grootst in de gemeenten Texel en Hollands Kroon, gevolgd door Terschelling, Harlingen, Noardeast-Fryslân en Het Hogeland.
- Voor Den Helder, Het Hogeland en Harlingen is de **industriële sector** van economisch belang, gevolgd door Eemsdelta.
- Texel, Terschelling en Harlingen vallen op, omdat zij een (heel) groot belang hebben in **twee verschillende sectoren**.

[1] Deze typologie is tot stand gekomen met gegevens uit het werkgelegenheidsbestand LISA van de provincies Groningen, Fryslân en Noord-Holland, en een toetsing bij lokale en gemeentelijke experts tijdens een werksessie.

In onderstaande tabel zijn alle Waddengemeenten een mate van economisch belang toebedeeld, van (zeer) klein naar (heel) groot, op basis van de grootte betreft werkgelegenheid en aandeel in het BBP. Ook is een mate van verbondenheid toegekend (weinig – matig – sterk). Een gemeenten is ‘sterk’ verbonden als ten minste één van de drie sectoren een ‘heel groot’ belang heeft, of twee sectoren een ‘groot’ belang. Wanneer één sector een ‘groot’ belang heeft, vertaald dit zich door naar een ‘matige’ verbondenheid. ‘Weinig’ is toegekend aan de resterende gemeenten. Figuur 2 brengt dit geografisch in beeld.

Gemeente	Visserij	Recreatie	Industrie	Verbondenheid
Texel	Heel groot	Heel groot	Zeer klein	Sterk
Vlieland	Zeer klein	Heel groot	Zeer klein	Sterk
Terschelling	Groot	Heel groot	Zeer klein	Sterk
Ameland	Klein	Heel groot	Zeer klein	Sterk
Schiermonnikoog	Zeer klein	Heel groot	Zeer klein	Sterk
Den Helder	Gemiddeld	Gemiddeld	Heel groot	Sterk
Harlingen	Groot	Gemiddeld	Heel groot	Sterk
Eemsdelta	Zeer klein	Klein	Groot	Matig
Hollands Kroon	Heel groot	Klein	Gemiddeld	Sterk
Súdwest-Fryslân	Zeer klein	Klein	Gemiddeld	Weinig
Waadhoeke	Zeer klein	Klein	Gemiddeld	Weinig
Noardeast-Fryslân	Groot	Gemiddeld	Gemiddeld	Matig
Het Hogeland	Groot	Klein	Heel groot	Sterk
Oldambt	Zeer klein	Zeer klein	Klein	Weinig

Tabel 3. Verbondenheid van gemeenten in het Waddengebied met één of meer economische sectoren (LISA, 2025; Het PON & Telos, 2026)



Figuur 2. De mate van economische verbondenheid van gemeenten met de sectoren industrie, recreatie en/of visserij in kaart gebracht (LISA, 2025; Het PON & Telos, 2026).

4.2 Sociaal-culturele verbondenheid met Waddenzee

Al eeuwenlang leven mensen samen met de Waddenzee, al is die relatie altijd onderhevig aan verandering. Zeker in de afgelopen decennia, waarin de mens zélf steeds bepalender is geworden in de inrichting en gebruik van de zee – in plaats van andersom. Door deze innige band is zowel de visserij als de Waddennatuur (op sommige plekken) verbonden aan de identiteit van bewoners*. De waarde en betekenis van de Waddenzee, en de bijhorende visserijsector, strekt dus verder dan puur economische zin, maar moet ook cultureel en sociaal worden geduid (Verroen, 2018). Zo zijn er regio's waar gevoelsmatig een sterke verbondenheid heerst met de visserij, zonder dat daar sprake is van een sterk economisch belang.

In deze verkenning duiken we dieper in twee sociale dimensies: de **(subjectieve) culturele verbondenheid** met de visserij* en de **(objectieve) sociale achterstanden** van het Waddengebied, op regionaal niveau. Zo brengen we enerzijds in beeld waar de culturele weerslag van veranderingen aandacht vragen, en anderzijds waar in de huidige situatie al maatschappelijke achterstanden opstapelen en (mogelijk) verergeren door sociaaleconomische ingrijpen. Ten slotte brengen we dit in kaart om cultuur en sociale problematiek geografisch met elkaar in verband te brengen (figuur 3).

**In deze tussentijdse rapportage wordt de verbondenheid met de visserij benoemd; andere sectoren en de Waddennatuur zijn echter ook verbonden met de identiteit van inwoners. In de definitieve rapportage wordt hier dieper op ingegaan.*

4.2.1 De culturele betekenis van de visserij

Hoewel de economische betekenis van de visserijsector sinds begin vorige eeuw afneemt, is er nog altijd een culturele verbinding te vinden in de beleving van inwoners (Quirijns et al., 2019). Dat wordt zichtbaar door verschillende vormen van erfgoed: in de vorm van schepen, havens, kunst (materieel), verhalen, kennis en ervaringen (immaterieel) en door vissers en families zelf (levend erfgoed). De aanwezigheid van culturele uitingen van de visserij creëert verbinding voor (een deel van de) lokale bewoners. Kraan et al. (2023) wijzen in het Waddengebied 17 'visserijgemeenschappen' [2] aan, waar deze vormen van erfgoed te vinden zijn en inwoners – over het algemeen – een verbintenis met de visserijsector voelen.

Binnen deze gemeenschappen wordt meegedeeld met de vissers, hun families en de stoppers – en wordt een gezamenlijke defensieve houding tegenover de buitenwereld gedeeld. Deze verbintenis is zelfs zonder visactiviteit of vloot aanwezig (Neefjes et al., 2017; Quirijns et al., 2019). Anderzijds kan het verdwijnen van een kleine, laatst resterende vloot – bijvoorbeeld Makkum in Súdwest-Fryslân – zorgen voor een gevoel van verlies (lokale expert, persoonlijke communicatie, 2025). Binnen havengemeenten (Den Helder, Eemsdelta en Harlingen), en gemeenten waar relatief gezien een groter aantal vissers of visverwerkende bedrijven zijn (Texel en Hollands Kroon), is ook een sterke culturele betekenis te vinden (Quirijns et al., 2019).

[2] Wieringen en Den Helder, Texel, Vlieland, Terschelling, Lemsterland-Lemmer, Stavoren, Workum, Wonseradeel, Harlingen, Westdongeradeel, Oostdongeradeel, Ulrum-Lauwersoog, Zoutkamp, Unsquert, Termunten en Finsterwolde.

4.2.2 Sociale achterstanden in het Waddengebied

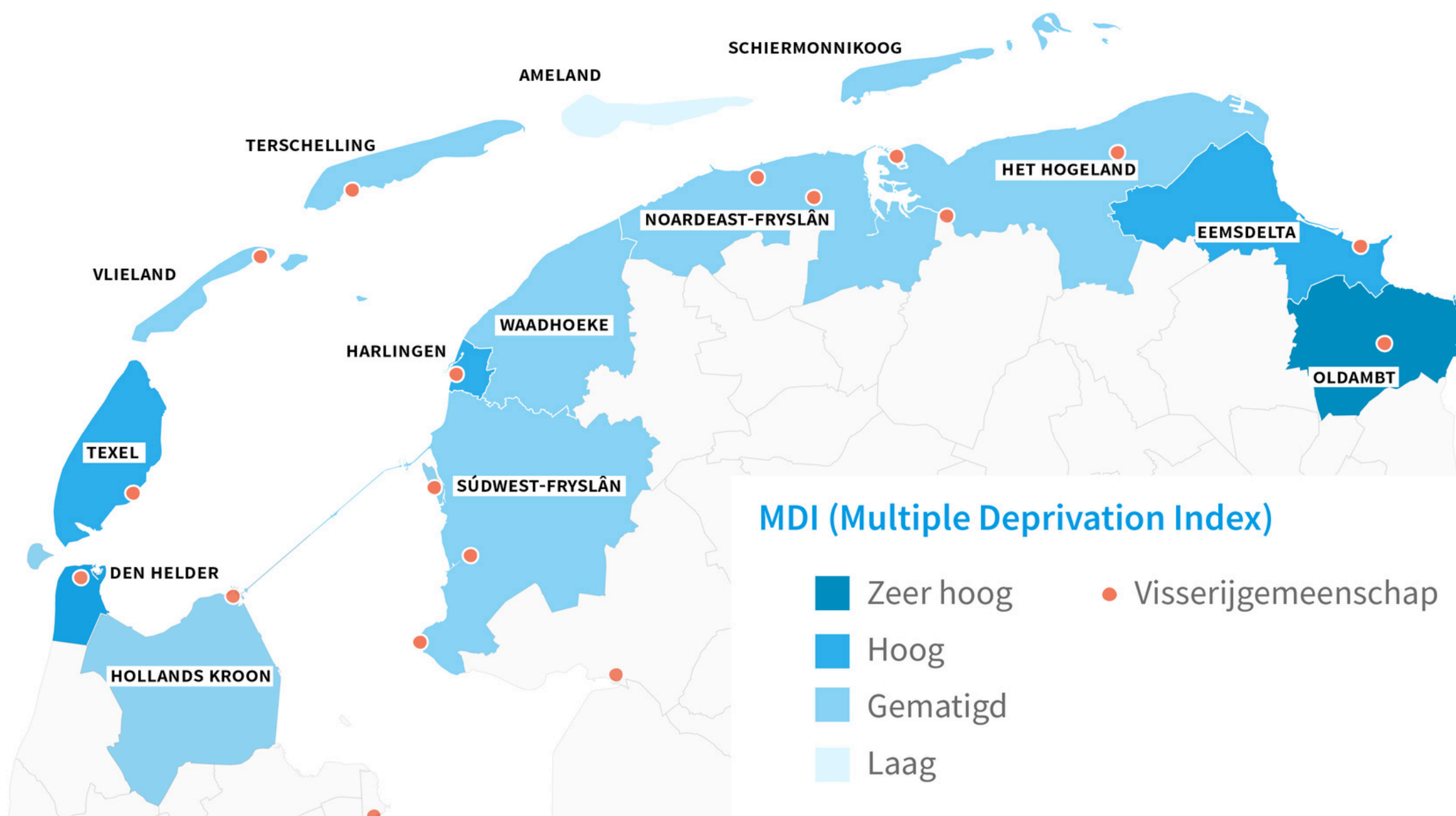
De kwaliteit van leven en leefomgeving is niet op alle plekken gelijk in het Waddengebied. Aan de hand van de Multiple Deprivation Index (MDI) en de Waddenbalans (2024) [3] is in kaart gebracht binnen welke gemeenten sprake is van een hoge stapeling van achterstanden en hoe de brede welvaart verdeeld is over de regio's (figuur 3). Hier vallen een aantal regio's op:

- De gemeenten **Oldambt en Den Helder** hebben de hoogste stapeling van achterstanden in het Waddengebied – gevolgd door Eemsdelta, Harlingen en Texel. Dit betekent dat inwoners hier – in vergelijking met andere delen van Nederland – vaker een lager inkomen hebben, een lagere mentale en fysieke gezondheid en minder vaak bereikbare voorzieningen in de buurt hebben (Agterbosch et al., 2023).
- Op het gebied van brede welvaart, springen de **havengemeenten** (Den Helder, Eemsdelta en Harlingen) eruit met relatief lage scores op materiële welvaart, milieu, sociale samenhang en veiligheid. Ook zijn het vaak **Groningse gemeenten** die lagere resultaten zien op de thema's veiligheid, gezondheid en sociale samenhang.
- De meeste Waddeneilanden en Friese gemeenten hebben – in vergelijking met de andere gemeenten – relatief vaker een hogere brede welvaart, bijvoorbeeld rondom milieu, woonomgeving en landschap.

[3] De stapeling van achterstanden, ofwel de MDI, brengt de scores op zeven domeinen in verband: inkomen, werk, opleiding, gezondheid, veiligheid, huisvesting en woonomgeving (Agterbosch et al., 2023; Noble et al., 2019). Brede welvaart richt zich op 12 thema's waarmee zowel natuur, samenleving als economie gemeten worden (zie hoofdstuk 2.2).

4.2.3 Sociaal-cultureel op de kaart

Op figuur 3 worden vissersgemeenschappen en de stapeling van achterstanden geografisch weergegeven. Het toont enerzijds de urgentie van sociale problematiek in de donkere gemeenten (Oldambt, Eemsdelta, Den Helder, Texel en Harlingen), en laat anderzijds zien dat de betrokkenheid met de visserij breed verspreid is in het Waddengebied. Op plekken waar zowel culturele verbondenheid is, als sociale achterstanden bestaan, vragen ingrijpen op activiteiten in de Waddenzee extra aandacht.



Figuur 3. De stapeling van achterstanden (MDI) en de verspreiding van visserijgemeenschappen in het Waddengebied (Kraan et al., 2023; Het PON & Telos, 2024). Hoe donkerder de gemeenten zijn gekleurd, hoe hoger de stapeling van achterstanden.

Intermezzo - aandacht voor het veranderend individu

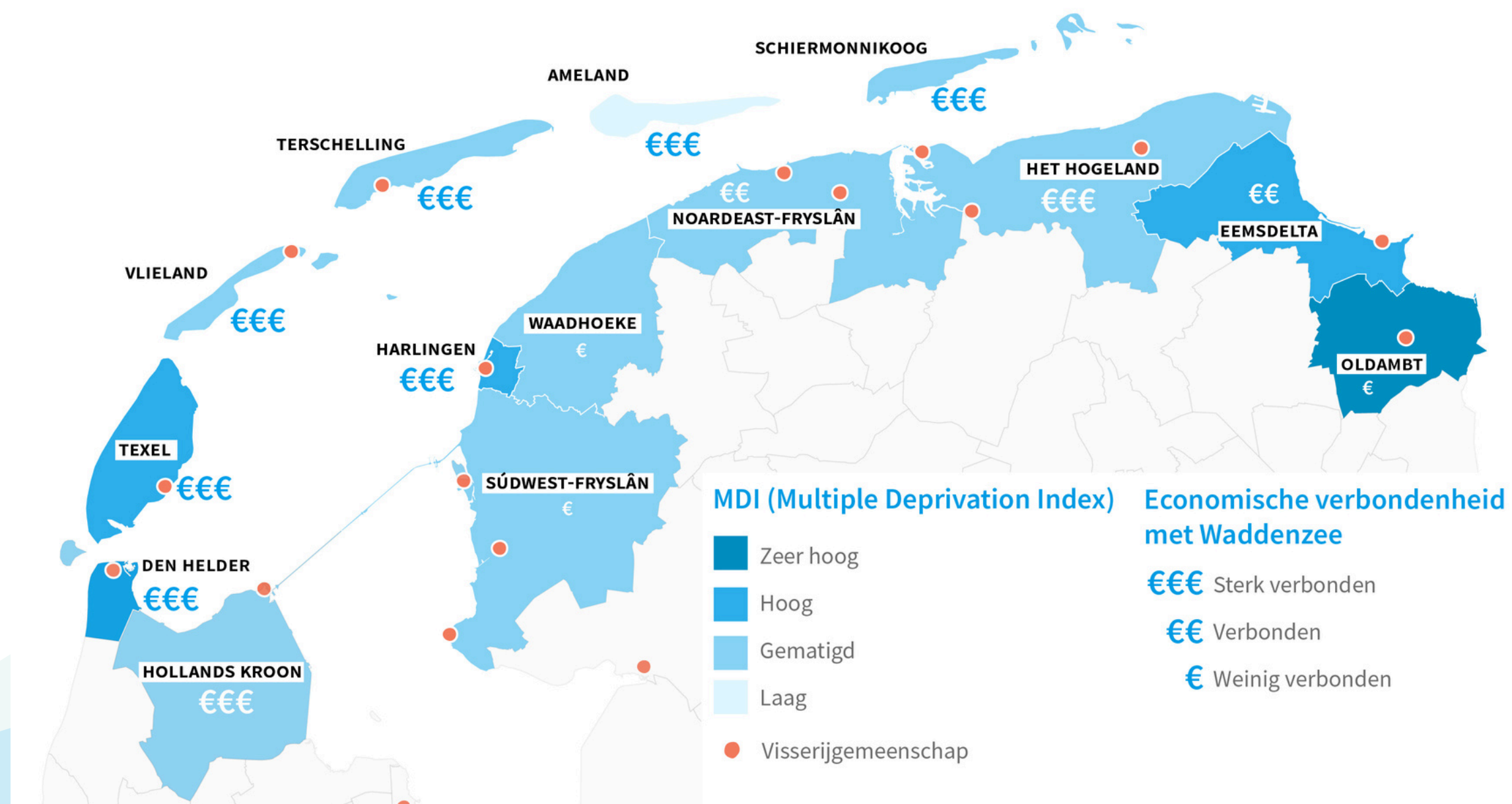
Hoewel deze verkenning zich focust op het Waddengebied vanuit een collectief perspectief, is het belangrijk om ook aandacht te hebben voor individuen en betrokkenen zelf. In de volledige rapportage is er aandacht voor zowel recreatie, industrie als visserij, maar in deze tussentijdse rapportage lichten we kort – als voorbeeld – de visserij toe. Ondanks dat het een klein aantal inwoners betreft, zijn het namelijk deze mensen die in eerste plaats geraakt worden door veranderingen op de Waddenzee. Vaak wordt genoemd dat vissers hun baan niet als werk zien, maar onderdeel is van wie zij zijn (Kraan et al., 2023; Quirijns et al., 2019). Het raakt daarmee emotie en identiteit. Zo maakt de helft van de vissers in 2023 zich zorgen om de eigen toekomst, terwijl evenveel vissers wél een toekomst ziet voor de sector zelf – zij het in een andere vorm (Kraan et al., 2023). Op korte termijn kan aanpassen of stoppen als visser dus een grote impact hebben op het leven van individuele vissers. Sociaaleconomische randvoorwaarden vragen daarmee niet alleen om een sectorale blik, maar ook oog voor individuele posities en aanpassingsvermogen.



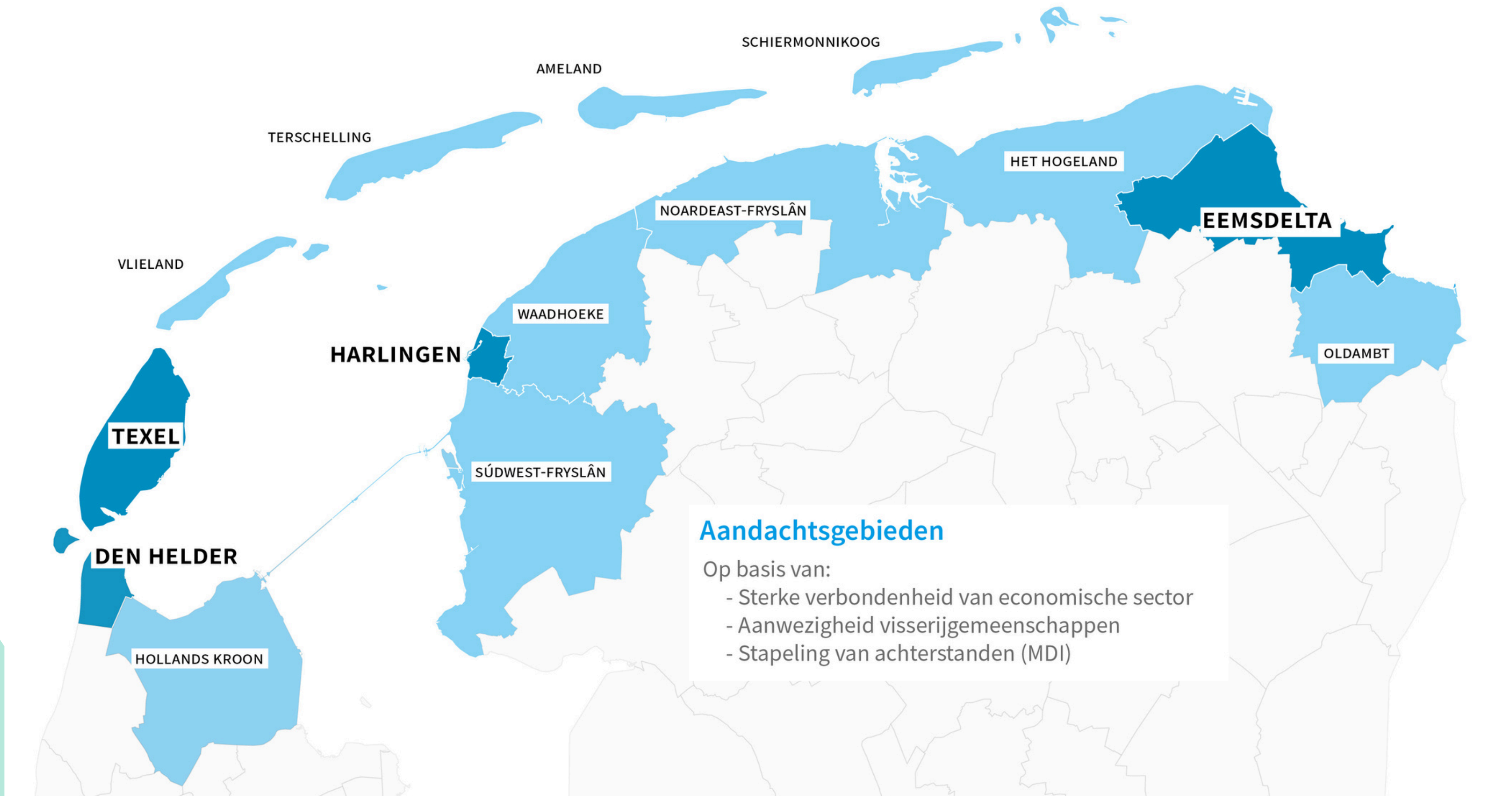
4.3 Sociaaleconomische Waddenkaart

Door de (economische) gemeentetypologie te verbinden met de vissersgemeenschappen en de stapeling van achterstanden, wordt inzichtelijk waar en hoe inwoners en bedrijven zijn verbonden met de Waddenzee. De kaart hieronder laat zien in welke mate en op welke manier – sociaal, cultureel of economisch – gebieden afhankelijk zijn van de (ecologisch gezonde) Waddenzee. Daarnaast brengt de sociaaleconomische kaart twee zaken naar boven:

- Elke regio telt: regionaal verschillen de sociaaleconomische opgaven, kansen en knelpunten.
- Vier gebieden vragen om extra aandacht: **Den Helder, Eemsdelta, Texel en Harlingen**. Deze gemeenten zijn zowel in culturele en economische zin verbonden, en kampen met sociale achterstanden (zie figuur 5).



Figuur 4. Combinatie van MDI, economische verbondenheid en locaties van visserijgemeenschappen.



Figuur 5. De stapeling van achterstanden (MDI) en de verspreiding van visserijgemeenschappen in het Waddengebied (Kraan et al., 2023; Het PON & Telos, 2024).

4.3.1 Aandachtsgebieden

De sociaaleconomische Waddenkaart levert – meer specifiek – de volgende inzichten op:



Den Helder, Harlingen en Texel zijn qua **sociale**, **culturele** én **economische** structuren het sterkst verbonden met de activiteiten in de Waddenzee en er is sprake van sociale achterstandsproblematiek.



Oldambt en Eemsdelta vragen aandacht door de **sociale** stapeling van achterstanden, sterke **culturele** en matige **economische** verbondenheid.



Vlieland, Terschelling, Ameland en Schiermonnikoog zijn allen in sterke mate **economisch** afhankelijk van de Waddenzee, gezien het belang van de recreatieve sector.



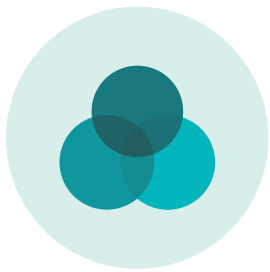
5. Conclusies tussentijdse rapportage

Vanuit de eerste onderdelen van de verkenning (deskresearch, expertsessies en analyses) zijn een aantal conclusies te trekken over de sociaaleconomische opgaven en kenmerken in het Waddengebied, namelijk:

- In brede zin spelen opgaven zoals een dalende bereikbaarheid, gezondheid, economische vitaliteit en voorzieningniveau een belangrijke rol. In sommige regio's is sprake van een stapeling van achterstanden.
- Wat betreft werkgelegenheid en toegevoegde waarde aan de economie, speelt de visserij een kleine rol. De sector recreatie en toerisme draagt aanzienlijk bij aan het aantal banen en regionale omzet.
- De sociaaleconomische context vraagt om regionale differentiatie: per regio verschilt de mate en vorm van economisch, cultureel en/of sociaal belang van de Waddenzee.
- Er zijn aandachtsgebieden: in Oldambt, Eemsdelta en Den Helder is sprake van sociale achterstand: mensen hebben hier lagere inkomens, lagere mentaal en fysieke gezondheid en er zijn minder voorzieningen in de buurt. Ook is hier een culturele verbondenheid met de visserij en is er een sterker economisch belang rondom recreatie, industrie en/of visserij.
- Er is een sterke culturele verbondenheid met de visserijsector in lokale gemeenschappen. Ook op plekken waar geen sprake is van vissersactiviteit. Veranderingen in de Waddenzee hebben hierdoor impact op minder meetbare, subjectieve dimensies, zoals identiteit en erfgoed.

6. Vervolgstappen

In de volgende fasen vertalen we de opgaven, kennis en expertise door naar mogelijke keuzeopties (denkkader) en ankerpunten voor sociaaleconomisch beleid:



Denkkader 'Vitaal en verbonden Waddengebied'

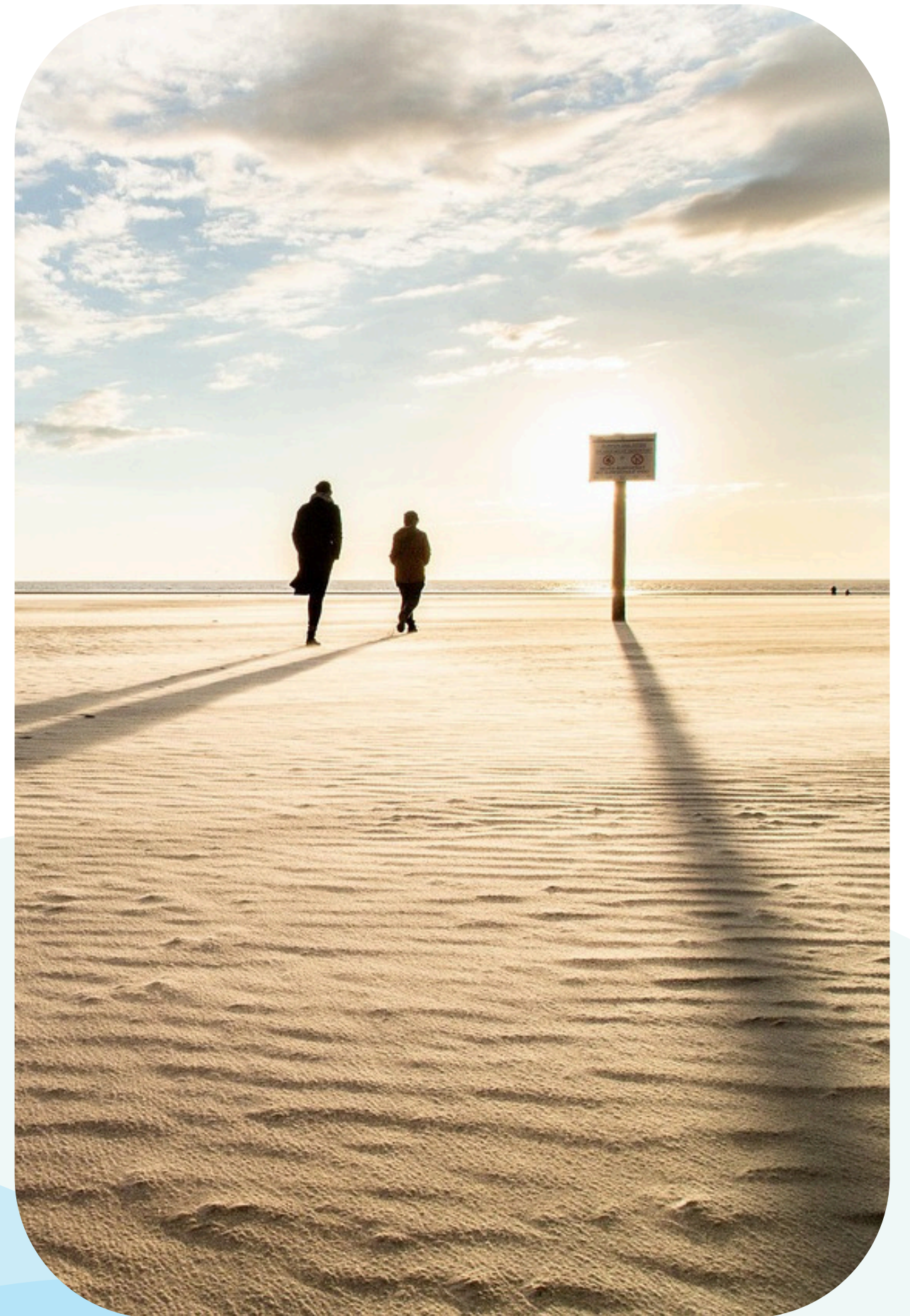
In een denkkader worden de opgaven en inzichten gecombineerd om te komen tot keuzeopties voor het sturen op economisch vitaal en sociaal verbonden regio's.



Sociaaleconomische randvoorwaarden

Samen met lokale en inhoudelijke experts worden randvoorwaarden opgesteld, waaraan beleid richting een gezond ecosysteem in sociale en economische zin aan moet voldoen.

De totale rapportage wordt in april 2026 opgeleverd.



Bronnen

Agrimatie (2025). Macro-economie; Visserijcomplex drijft op primaire visserijsector.
<https://agrimatie.nl/ThemaResultaat.aspx?subpubID=2232&themaID=2280&indicatorID=2919§orID=2860>

Agterbosch, S., et al., (2023). *Accentueer het verschil*. Tilburg: Het PON & Telos

De staat van Landbouw, Visserij, Voedsel en Natuur (2025). Vlootsamenstelling.
<https://www.staatvanlandbouwnatuurevoedsel.nl/kerncijfers/vlootsamenstelling/>

Hoekstra, F.F., Valk, Y. de, & Deetman B. (2023). Visclusters in Nederland (nulmeting): omvang en afhankelijkheid voor de keten en toeleverende industrie van Noordzeevisserij: Impactanalyse beleidsbeslissingen op de keten van Nederlandse visserijregio's. Wageningen: Wageningen Economic Research.

Kuipers, B. & Martijn Streng (2024). Economische review Waddenzeehavens 2018-2022. Leeuwarden: Waddenacademie.

Kraan, M.L. Steins, N.A., Verschuur, O. van der Valk, D. van Wonderen, L. Puister-Jansen, A. Klok, & B. Deetman (2023). Sociale en culturele waarde van visserij voor de visserijgemeenschap; En gevolgen van beleidswijzigingen. Wageningen, Wageningen Economic Research, Rapport 2023-053.

Horn, S., Meunier, C., & Sol, L. (2025) Investigating the influence of tourism on the Wadden Sea using a multi-layer social-ecological network. *Ocean and Coastal Management* 266 (2025).

Ministerie IenW. (2020). Agenda voor de Waddenzee 2050.

Philippart, K., K. Bastmeijer, P. van Beukering, P. Hoekstra, H. van Londen, P. Bogaart, K. Brandenburg & F. Petersma (2025). Staat van de Waddenzee 2025. Waddenacademie rapport 2025-01, Leeuwarden.

Piet, G. & Golterman, L. (2025). Cumulatieve Impact Analyse Waddenzee; Een cumulatieve impact analyse van de Nederlandse Waddenzee via de SCAIRM-methodiek. Wageningen Marine Research rapport CO79/25a; 76 blz.

UNWTO, (2019). World tourist organisation. www.unwto.org/tourism-in-2030-agenda

Van Asseldonk, M. Bijster M. & Van der Heijden, A. (2024). *Waddenbalans 2024*. Tilburg: Het PON & Telos.

Verroen, S.L. (2018). Visserij op de Waddenzee in vogelvlucht. Een overzicht van belanghebbenden en ontwikkelingen gekoppeld aan de visserij op de Waddenzee. Leeuwarden: Waddenacademie.

Wijk, M.O. van, Smit, M.H., & Taal, O. (2003). Regionaal-economisch belang van de Waddenzeevisserij. Den Haag: LEI.